



ОБЩЕСТВО С ОГРАНИЧЕННОЙ ОТВЕТСТВЕННОСТЬЮ  
«ПРОЕКТ-СЕРВИС»

Клиентский сервис: г. Новосибирск, ул. Аэропорт, 2а  
[www.proservice.ru](http://www.proservice.ru) email: [nsk@proservice.ru](mailto:nsk@proservice.ru) тел/факс: (383) 362-02-02

Регистрационный номер: 95 от 29.10.2009 г. в реестре членов саморегулируемой  
организации СРО-П-065-30112009

---

Заказчик – АО разрез «Шестаки»

Технический проект разработки участков недр «Поле разреза Шестаки» и  
«Шестаки 2» в границах лицензий КЕМ 14122 ТЭ и КЕМ 01537 ТЭ

**ПРОЕКТНАЯ ДОКУМЕНТАЦИЯ**

**Раздел 1. Пояснительная записка**

**Книга 1. Пояснительная записка**

**042.42-22-ПЗ1**

**Том 1.1**

Изм.	№ док.	Подп.	Дата



ОБЩЕСТВО С ОГРАНИЧЕННОЙ ОТВЕТСТВЕННОСТЬЮ  
«ПРОЕКТ-СЕРВИС»

Клиентский сервис: г. Новосибирск, ул. Аэропорт, 2а  
www.proservice.ru email: nsk@proservice.ru тел/факс: (383) 362-02-02

Регистрационный номер: 95 от 29.10.2009 г. в реестре членов саморегулируемой  
организации СРО-П-065-30112009

Заказчик – АО разрез «Шестаки»

Технический проект разработки участков недр «Поле разреза Шестаки» и  
«Шестаки 2» в границах лицензий КЕМ 14122 ТЭ и КЕМ 01537 ТЭ

**ПРОЕКТНАЯ ДОКУМЕНТАЦИЯ**

**Раздел 1. Пояснительная записка**

**Книга 1. Пояснительная записка**

**042.42-22-ПЗ1**

**Том 1.1**

Изм.	№ док.	Подп.	Дата

Директор

В.А. Хуторной

Главный инженер проекта

А.Ю. Поляков



Инва. № подл.	Подп. и дата	Взам. инв. №

Обозначение	Наименование	Примечание
042.42-22-ПЗ1-С	Содержание тома 1.1	1
042.42-22-ПЗ1-СП	Состав проектной документации	Отдельным томом
042.42-22-ПЗ1.ТЧ	Текстовая часть	41

Согласовано:	

Взам. инв. №

Подл. и дата

Инв. № подл.

Изм.	Кол.уч.	Лист	№ док.	Подп.	Дата
Разраб.		Поляков			10.22
Н. контр.		Савинцева			10.22

042.42-22-ПЗ1-С

Содержание тома 1.1

Стадия	Лист	Листов
П		1
ООО «Проект-Сервис»		

СОДЕРЖАНИЕ

1 ВВЕДЕНИЕ .....5

2 ОСНОВАНИЕ ДЛЯ ПРОЕКТИРОВАНИЯ .....7

3 ИСХОДНЫЕ ДАННЫЕ И УСЛОВИЯ ДЛЯ ПОДГОТОВКИ ПРОЕКТНОЙ ДОКУМЕНТАЦИИ .....8

4 СВЕДЕНИЯ О ФУНКЦИОНАЛЬНОМ НАЗНАЧЕНИИ ОБЪЕКТА, СОСТАВ И ХАРАКТЕРИСТИКА ПРОИЗВОДСТВА, НОМЕНКЛАТУРА ВЫПУСКАЕМОЙ ПРОДУКЦИИ .....9

5 СВЕДЕНИЯ О ПОТРЕБНОСТИ ОБЪЕКТА КАПИТАЛЬНОГО СТРОИТЕЛЬСТВА В ТОПЛИВЕ, ГАЗЕ, ВОДЕ И ЭЛЕКТРИЧЕСКОЙ ЭНЕРГИИ .....11

6 ПРОЕКТНАЯ МОЩНОСТЬ ОБЪЕКТА И РЕЖИМ РАБОТЫ .....12

7 СВЕДЕНИЯ О КОМПЛЕКСНОМ ИСПОЛЬЗОВАНИИ СЫРЬЯ, ВТОРИЧНЫХ ЭНЕРГОРЕСУРСОВ, ОТХОДОВ ПРОИЗВОДСТВА СТРОИТЕЛЬСТВА .....13

8 СВЕДЕНИЯ О ЗЕМЕЛЬНЫХ УЧАСТКАХ, ИЗЫМАЕМЫХ ВО ВРЕМЕННОЕ (НА ПЕРИОД СТРОИТЕЛЬСТВА) И (ИЛИ) ПОСТОЯННОЕ ПОЛЬЗОВАНИЕ, ОБОСНОВАНИЕ РАЗМЕРОВ ИЗЫМАЕМОГО ЗЕМЕЛЬНОГО УЧАСТКА .....14

9 СВЕДЕНИЯ О КАТЕГОРИИ ЗЕМЕЛЬ, НА КОТОРЫХ РАСПОЛАГАЕТСЯ (БУДЕТ РАСПОЛАГАТЬСЯ) ОБЪЕКТ КАПИТАЛЬНОГО СТРОИТЕЛЬСТВА .....15

10 СВЕДЕНИЯ О ВОЗМЕЩЕНИИ УБЫТКОВ ПРАВООБЛАДАТЕЛЯМ ЗЕМЕЛЬ .....16

11 СВЕДЕНИЯ ОБ ИСПОЛЬЗОВАННЫХ В ПРОЕКТЕ ИЗОБРЕТЕНИЯХ, РЕЗУЛЬТАТАХ ПРОВЕДЕННЫХ ПАТЕНТНЫХ ИССЛЕДОВАНИЙ .....17



12 ТЕХНИКО-ЭКОНОМИЧЕСКИЕ ПОКАЗАТЕЛИ ПРОЕКТИРУЕМОГО ОБЪЕКТА .....18

13 СВЕДЕНИЯ О КОМПЬЮТЕРНЫХ ПРОГРАММАХ, КОТОРЫЕ ИСПОЛЬЗОВАЛИСЬ ПРИ ВЫПОЛНЕНИИ РАСЧЕТОВ КОНСТРУКТИВНЫХ ЭЛЕМЕНТОВ ЗДАНИЙ, СТРОЕНИЙ И СООРУЖЕНИЙ .....19

14 ОБОСНОВАНИЕ ВОЗМОЖНОСТИ ОСУЩЕСТВЛЕНИЯ СТРОИТЕЛЬСТВА ОБЪЕКТА КАПИТАЛЬНОГО СТРОИТЕЛЬСТВА ПО ЭТАПАМ СТРОИТЕЛЬСТВА С ВЫДЕЛЕНИЕМ ЭТИХ ЭТАПОВ .....20

15 СВЕДЕНИЯ О ПРЕДПОЛАГАЕМЫХ ЗАТРАТАХ, СВЯЗАННЫХ СО СНОСОМ ЗДАНИЙ И СООРУЖЕНИЙ, ПЕРЕСЕЛЕНИЕМ ЛЮДЕЙ, ПЕРЕНОСОМ СЕТЕЙ ИНЖЕНЕРНО-ТЕХНИЧЕСКОГО ОБЕСПЕЧЕНИЯ .....21

Согласовано:			
	Взам. инв. №		
	Подп. и дата		
Инв. № подл.			

042.42-22-ПЗ1.ТЧ					
Изм.	Кол.уч.	Лист	№ док.	Подп.	Дата
Разраб.		Поляков			10.22
Проверил					
Н. контр.		Савинцева			10.22
Текстовая часть					
		Стадия	Лист	Листов	
		П	1		
ООО «Проект-Сервис»					

16 ЗАВЕРЕНИЕ ПРОЕКТНОЙ ОРГАНИЗАЦИИ .....	22
Приложение А (обязательное) Задание на проектирование .....	23
Приложение Б (обязательное) Лицензия КЕМ01537ТЭ.....	27
Приложение В (обязательное) Лицензия КЕМ 14122 ТЭ .....	49
Приложение Г (обязательное) Горный отвод КЕМ 14122 ТЭ .....	75
Приложение Д (обязательное) Лицензия на осуществление маркшейдерских работ.....	82
Приложение Л (обязательное) Технические условия на рекультивацию земельных участков ...	85
Приложение Н (обязательное) Письмо об особо охраняемых природных территориях .....	91
Приложение У (информационное) Сертификат на программное обеспечение CREDO .....	93

Инв. № подл.	Подп. и дата	Взам. инв. №							Лист
			042.42-22-ПЗ1.ТЧ						
Изм.	Кол.уч.	Лист	№ док.	Подп.	Дата			4	

## 1 ВВЕДЕНИЕ

Авторы настоящей проектной документации, в соответствии с заданием на проектирование (приложение А тома 1.1), разработали проектную документацию «Технический проект разработки участков недр «Поле разреза Шестаки» и «Шестаки 2» в границах лицензий КЕМ 14122 ТЭ и КЕМ 01537 ТЭ».

В административном отношении проектируемый объект находится на территории Гурьевского муниципального района Кемеровской области. Населенных пунктов на территории нет, ближайшие города Белово и Гурьевск находятся в 16,5 км к северо-востоку и 8 км к юго-западу соответственно. Ближайшие населенные пункты пос. Раздольный, д. Шанда и пгт. Бачатский - в 7 км, 3 км к юго-западу соответственно и 5 км к югу. Вдоль юго-восточной границы участка «Шестаки 2» проходят автомобильная дорога Белово-Гурьевск и электрифицированная железная дорога Белово-Гурьевск.

Правом пользования недрами лицензионных участков «Поле разреза Шестаки» и «Шестаки 2» владеет АО разрез «Шестаки» на основании лицензий на пользование недрами КЕМ 14122 ТЭ - участок «Поле разреза Шестаки» и КЕМ 01537 ТЭ - участок «Шестаки 2» (приложения Б и В тома 1.1).

Целью настоящего проекта является доработка запасов угля на участке ОГР №2 в границах обеих лицензий КЕМ 14122 ТЭ и КЕМ 01537 ТЭ только в южной торцевой части по западному борту с образованием внутреннего отвала в ранее выработанном пространстве. В рамках проекта предусматривается рекультивация нарушенных земель: после завершения горных работ - выработки участка ОГР №2, горной выработки не действующего участка ОГР №1 и существующих внешних отвалов предприятия.

В настоящее время, отработка запасов участка ОГР № 2 по лицензиям КЕМ 14122 ТЭ и КЕМ 01537 ТЭ ведётся на основании:

- «Технического проекта разработки запасов угля участков «Поле разреза Шестаки» и «Шестаки 2» АО разрез «Шестаки», получившим положительное заключение ФАУ «ГЭ России» № 1430-15/ГГЭ-10034/15 от 21.10.2015 г., и заключение ГЭЭ № 896-Э от 12.08.2015 г;

- «Технического проекта разработки запасов участок «Поле разреза «Шестаки» и «Шестаки 2» АО разрез «Шестаки». Дополнение №2», утвержденное Протоколом ЦКР-ТПИ Роснедр №349/20 от 24.11.2020г.

Функционирование проектируемого объекта, предусматривается на основе сформированной технологической и организационной структуры предприятия АО разрез «Шестка» (горные работы, управление производством, административно-бытовое обслуживание трудящихся, очистные сооружения и т.д.). Проектом не предусматривается строительство зданий и сооружений, предприятие имеет существующую развитую инфраструктуру, подъездные автомобильные пути и линии электропередач.

В соответствии с заданием на проектирование, рассматривается горно-транспортная часть, инженерное обеспечение горных работ, а также оценивается влияние горных работ участка на окружающую природную среду с учетом следующих условий и положений:

Изм.	Кол.уч.	Лист	№ док.	Подп.	Дата	042.42-22-ПЗ1.ТЧ	Лист
							5
Взам. инв. №	Подп. и дата	Инв. № подл.					

- горнотранспортное и вспомогательное оборудование, задействованное в технологических процессах горного производства (вскрышные, добычные и отвальные работы, транспортировка угля и вскрыши, строительство и текущее содержание технологических автодорог и заездов) используется существующее АО разрез «Шестаки». Ремонт горно-транспортного оборудования будет осуществляться в существующих ремонтно-механических мастерских предприятия и сервисными центрами по договорам услуг;

- складирование, сортировка и отгрузка угля потребителям осуществляется на существующих складах угля. Погрузка рядового угля осуществляется на существующей углепогрузочной станции с последующей отправкой угля потребителю;

- взрывные работы на проектируемом объекте выполняются силами АО разрез «Шестаки». Хранение ВВ и СИ, принадлежащих АО разрез «Шестаки», осуществляется на складе ВМ, который расположен в северо-восточной части недействующего внешнего отвала № 3. Доставка средств инициирования, а также взрывчатых веществ со склада ВМ АО разрез «Шестаки» осуществляется автомобилями на базе КамАЗ собственными силами в сопровождении наряда военизированной охраны. АО разрез «Шестаки» имеет лицензию № ПВ-00-008618 от 17 апреля 2008 г. на осуществление деятельности, связанной с обращением взрывчатых материалов промышленного назначения;

- административно-бытовое обслуживание трудящихся проектируемого объекта, в том числе питание и стирка спецодежды предусмотрено в существующем административно-бытовом комбинате на промплощадке предприятия;

- охрана территории осуществляется по договору с частным охранным предприятием.

Инв. № подл.	Подп. и дата	Взам. инв. №							Лист
			042.42-22-ПЗ1.ТЧ						
Изм.	Кол.уч.	Лист	№ док.	Подп.	Дата				

## 2 ОСНОВАНИЕ ДЛЯ ПРОЕКТИРОВАНИЯ

Проектная документация на объект «Технический проект разработки участков недр «Поле разреза Шестаки» и «Шестаки 2» в границах лицензий КЕМ 14122 ТЭ и КЕМ 01537 ТЭ» выполнена на основании Договора на выполнение проектно-изыскательских работ между ООО «Проект-Сервис» и АО разрез «Шестаки» и в соответствии с утвержденным заданием на проектирование, представленным в Приложении А тома 1.1.

Инв. № подл.	Подп. и дата	Взам. инв. №						042.42-22-ПЗ1.ТЧ	Лист
			Изм.	Кол.уч.	Лист	№ док.	Подп.		Дата



### 3 ИСХОДНЫЕ ДАННЫЕ И УСЛОВИЯ ДЛЯ ПОДГОТОВКИ ПРОЕКТНОЙ ДОКУМЕНТАЦИИ

При разработке проектной документации использованы следующие правоустанавливающие, исходно-разрешительные документы и исходные данные:

- Задание на проектирование «Технический проект разработки участков недр «Поле разреза Шестаки» и «Шестаки 2» в границах лицензий КЕМ 14122 ТЭ и КЕМ 01537 ТЭ» (приложение А, том 1.1);
- Лицензия на недропользование КЕМ 01537 ТЭ (приложение Б, том 1.1);
- Лицензия на недропользование КЕМ 14122 ТЭ (приложение В, том 1.1);
- Горноотводные акты (Приложение Г, том 1.1);
- Технический отчет по результатам инженерно-геодезических изысканий, шифр 042.42-22-ИГДИ, разработанный ООО «Проект-Сервис», 2022 г.;
- Технический отчет по результатам инженерно-геологических изысканий, шифр 042.42-22-ИГИ, разработанный ООО «Проект-Сервис», 2022г.;
- Технический отчет по результатам инженерно-экологических изысканий, шифр 042.42-22-ИЭИ, разработанный ООО «Проект-Сервис», 2022 г.;
- Технический отчет по результатам инженерно-гидрометеорологических изысканий, шифр 042.42-22-ИГМИ, разработанный ООО «Проект-Сервис», 2022 г.;
- Лицензия на программное обеспечение Credo (приложение У, том 1.1);
- Лицензия на производство маркшейдерских работ №ПМ-00-012775 выданная ООО «Проект-Сервис» от 03.06.2011г. (приложение Д, том 1.1).

Инв. № подл.	Подп. и дата	Взам. инв. №							Лист
			042.42-22-ПЗ1.ТЧ						
Изм.	Кол.уч.	Лист	№ док.	Подп.	Дата				

#### 4 СВЕДЕНИЯ О ФУНКЦИОНАЛЬНОМ НАЗНАЧЕНИИ ОБЪЕКТА, СОСТАВ И ХАРАКТЕРИСТИКА ПРОИЗВОДСТВА, НОМЕНКЛАТУРА ВЫПУСКАЕМОЙ ПРОДУКЦИИ

АО разрез «Шестаки» является объектом добычи угля открытым способом, согласно классификатору объектов капитального строительства по функциональному назначению утвержденного Приказом Министерства строительства и жилищно-коммунального хозяйства РФ от 10 июля 2020 г. № 374/пр и имеет код 2.1.1.3.

В настоящее время филиал АО разрез «Шестаки» является действующим. Отработка запасов осуществляется в соответствии с действующей проектной документацией «Технического проекта разработки запасов участок «Поле разреза «Шестаки» и «Шестаки 2» АО разрез «Шестаки». Дополнение №2».

Состав проектируемого объекта включает в себя: действующий участок открытых горных работ ОГРН№2, не действующий и подлежащий рекультивации участок открытых горных работ ОГРН№1 и существующие не действующие внешние отвалы. На предприятии функционируют действующие очистные сооружения сточных вод с системой водоотлива из горной выработки участка ОГРН№2, а так же постоянные и временные сети электроснабжения. Согласно проектных решений, общая срок доработки запасов в границах участка ОГРН№2 составляет до 2027 года. Для продолжения работы по данной проектной документации, в соответствии с добычным календарем, основным объектом строительства является карьерная выемка (южный торец). Т.к. предприятие действующее, карьерная выемка введена в эксплуатацию и, соответственно, в рамках данного проекта, объектом капитального строительства не является. В соответствии с выше изложенным, объекты капитального строительства в настоящей проектной документации отсутствуют.

Добываемый уголь в рядовом виде поступает на существующие склады угля расположенные на промплощадке разреза.

Идентификационные признаки проектируемого объекта представлены в Таблице 4.1.

Таблица 4.1

Идентификационные признаки объекта:	
- назначение	Добыча полезного ископаемого открытым способом.
- принадлежность к объектам транспортной инфраструктуры и к другим объектам, функционально-технологические особенности которых влияют на их безопасность	Объект не относится к объектам транспортной инфраструктуры и к другим объектам, функционально-технологические особенности которых влияют на их безопасность.
- возможность возникновения опасных природных процессов и явлений и техногенных воздействий на территории, на которой будет осуществляться строительство объекта	По результатам выполненных работ по сейсмическому микрорайонированию, принимается сейсмичность 8 баллов.
- принадлежность к опасным производственным объектам	Участок ведения горных работ относится к опасным производственным объектам согласно п. 5 приложения 1 ФЗ №116 от 21.07.1997 г. «О промышленной безопасности опасных производственных объектов».
- пожарная и взрывопожарная опасность	Определяется проектом

Изм.	Кол.уч.	Лист	№ док.	Подп.	Дата
Изм.	Кол.уч.	Лист	№ док.	Подп.	Дата
Изм.	Кол.уч.	Лист	№ док.	Подп.	Дата

- наличие помещений с постоянным пребыванием людей	Отсутствуют
- уровень ответственности	- карьерная выемка ОГРН№1 – повышенный; - карьерная выемка ОГРН№2 – повышенный; - внутренний отвал – нормальный.

Инд. № подл.	Подп. и дата	Взам. инв. №
--------------	--------------	--------------

Изм.	Кол.уч.	Лист	№ док.	Подп.	Дата	042.42-22-ПЗ1.ТЧ

## 5 СВЕДЕНИЯ О ПОТРЕБНОСТИ ОБЪЕКТА КАПИТАЛЬНОГО СТРОИТЕЛЬСТВА В ТОПЛИВЕ, ГАЗЕ, ВОДЕ И ЭЛЕКТРИЧЕСКОЙ ЭНЕРГИИ

При эксплуатации проектируемого объекта для технологических нужд потребляются следующие виды ресурсов (на период максимального развития):

- электрическая энергия;
- дизельное топливо для обеспечения работы технологического транспорта;
- вода для питьевых нужд;
- вода на технологические.

В целях охраны и рационального использования водных ресурсов, на нужды пылеподавления предусматривается осуществлять забор воды с действующих очистных сооружений поверхностных и карьерных сточных вод.

Доставку к месту ведения горных работ и хранение питьевой воды планируется осуществлять из АБК в специальных канистрах. В АБК водоснабжение питьевой водой осуществляется из городской централизованной сети водоснабжения.

Газоснабжение на проектируемом объекте не предусматривается.

Ивл. № подл.	Подп. и дата	Взам. инв. №						Лист
							042.42-22-ПЗ1.ТЧ	11
Изм.	Кол.уч.	Лист	№ док.	Подп.	Дата			

### 6 ПРОЕКТНАЯ МОЩНОСТЬ ОБЪЕКТА И РЕЖИМ РАБОТЫ

Принятая производственная мощность проектируемого объекта, в соответствии с заданием на проектирование, составляет до 300 тыс.т угля в год.

Проектируемый объект будет эксплуатироваться по режиму АО разрез «Шестаки»:

- на добыче угля - круглогодовой, 351 рабочий день в году, 2 смены в сутки продолжительностью 12 часов;
- на вскрышных работах круглогодовой, 351 рабочий день в году, 2 смены в сутки продолжительностью 12 часов;
- на буровых работах - круглогодовой, 351 рабочий день в году, 2 смены в сутки продолжительностью 12 часов;
- на рекультивации нарушенных земель – сезонный: 180 дней в году, 1 смена, 8 часов;
- для вспомогательных служб – 250 дней, 1 смена продолжительностью 8 часов.

Взрывные работы предусматривается производить в светлое время суток.

Инов. № подл.	Подп. и дата	Взам. инв. №

Изм.	Кол.уч.	Лист	№ док.	Подп.	Дата	042.42-22-ПЗ1.ТЧ	Лист
							12

## 7 СВЕДЕНИЯ О КОМПЛЕКСНОМ ИСПОЛЬЗОВАНИИ СЫРЬЯ, ВТОРИЧНЫХ ЭНЕРГОРЕСУРСОВ, ОТХОДОВ ПРОИЗВОДСТВА СТРОИТЕЛЬСТВА

В проекте не предполагается комплексное использование сырья и вторичных энергоресурсов. В качестве основного отхода образующегося при строительстве проектируемого объекта выступает вскрышная порода.

Инв. № подл.	Подп. и дата	Взам. инв. №							Лист
Изм.	Кол.уч.	Лист	№ док.	Подп.	Дата	042.42-22-ПЗ1.ТЧ			

**8 СВЕДЕНИЯ О ЗЕМЕЛЬНЫХ УЧАСТКАХ, ИЗЫМАЕМЫХ ВО ВРЕМЕННОЕ (НА ПЕРИОД СТРОИТЕЛЬСТВА) И (ИЛИ) ПОСТОЯННОЕ ПОЛЬЗОВАНИЕ, ОБОСНОВАНИЕ РАЗМЕРОВ ИЗЫМАЕМОГО ЗЕМЕЛЬНОГО УЧАСТКА**

АО разрез «Шестки» в настоящее время является действующим предприятием ведущим отработку запасов на участке ОГР №2 с существующим земельным отводом. В настоящей проектной документации доработка запасов действующего разреза без создания отдельной инфраструктуры и без дополнительного изъятия земель.

Земельные участки занятые объектами угледобывающего предприятия оформлены договорами аренды. Общая площадь необходимая для реализации проектных решений составляет, составляет 1467,75 га.

Изъятия земель во временное пользование (на период строительства) не требуется.

Инв. № подл.	Подп. и дата	Взам. инв. №						042.42-22-ПЗ1.ТЧ	Лист
			Изм.	Кол.уч.	Лист	№ док.	Подп.		Дата

**9 СВЕДЕНИЯ О КАТЕГОРИИ ЗЕМЕЛЬ, НА КОТОРЫХ РАСПОЛАГАЕТСЯ  
(БУДЕТ РАСПОЛАГАТЬСЯ) ОБЪЕКТ КАПИТАЛЬНОГО СТРОИТЕЛЬСТВА**

Проектируемый объект расположен на территории Гурьевского муниципального округа Кемеровской области в Бачатском геолого-экономическом районе Кузбасса.

Земли территории проектируемого объекта относятся к землям промышленности.

Инв. № подл.	Подп. и дата	Взам. инв. №					Лист
Изм.	Кол.уч.	Лист	№ док.	Подп.	Дата	042.42-22-ПЗ1.ТЧ	



## 10 СВЕДЕНИЯ О ВОЗМЕЩЕНИИ УБЫТКОВ ПРАВООБЛАДАТЕЛЯМ ЗЕМЕЛЬ

Размер возмещения убытков арендодателю учтен в соответствующих договорах аренды в части стоимости арендной платы за изымаемые земельные участки.

Инв. № подл.	Подп. и дата	Взам. инв. №							Лист	
			Изм.	Кол.уч.	Лист	№ док.	Подп.	Дата		16
									042.42-22-ПЗ1.ТЧ	

**11 СВЕДЕНИЯ ОБ ИСПОЛЬЗОВАННЫХ В ПРОЕКТЕ ИЗОБРЕТЕНИЯХ,  
РЕЗУЛЬТАТАХ ПРОВЕДЕННЫХ ПАТЕНТНЫХ ИССЛЕДОВАНИЙ**

Изобретения в проекте не используются, патентные исследования не проводились.

Инов. № подл.	Подп. и дата	Взам. инв. №

Изм.	Кол.уч.	Лист	№ док.	Подп.	Дата	042.42-22-ПЗ1.ТЧ

## 12 ТЕХНИКО-ЭКОНОМИЧЕСКИЕ ПОКАЗАТЕЛИ ПРОЕКТИРУЕМОГО ОБЪЕКТА

Основные технико-экономические показатели на проектируемый объект приведены в таблице 12.1.

Таблица 12.1 - Технико-экономические показатели по территории строительства

Показатели	Ед. изм.	ТЭП
Объем добычи	тыс.тонн/год	300
Способ разработки	-	открытый
Вид горного предприятия	-	разрез
Вид полезного ископаемого	-	уголь

Изм.	Кол.уч.	Лист	№ док.	Подп.	Дата
------	---------	------	--------	-------	------


042.42-22-ПЗ1.ТЧ

**13 СВЕДЕНИЯ О КОМПЬЮТЕРНЫХ ПРОГРАММАХ, КОТОРЫЕ  
ИСПОЛЬЗОВАЛИСЬ ПРИ ВЫПОЛНЕНИИ РАСЧЕТОВ КОНСТРУКТИВНЫХ ЭЛЕМЕНТОВ  
ЗДАНИЙ, СТРОЕНИЙ И СООРУЖЕНИЙ**

Для разработки конструктивных решений по проектируемым технологическим дорогам использовалась лицензированная программа Credo (см. Приложение У тома 1.1).

Инв. № подл.	Подп. и дата	Взам. инв. №							Лист
Изм.	Кол.уч.	Лист	№ док.	Подп.	Дата	042.42-22-ПЗ1.ТЧ			

**14    ОБОСНОВАНИЕ ВОЗМОЖНОСТИ ОСУЩЕСТВЛЕНИЯ СТРОИТЕЛЬСТВА  
ОБЪЕКТА КАПИТАЛЬНОГО СТРОИТЕЛЬСТВА ПО ЭТАПАМ СТРОИТЕЛЬСТВА С  
ВЫДЕЛЕНИЕМ ЭТИХ ЭТАПОВ**

В соответствии с заданием на проектирование, выделение этапов строительства не предусмотрено.

Инв. № подл.	Подп. и дата	Взам. инв. №							Лист
Изм.	Кол.уч.	Лист	№ док.	Подп.	Дата	042.42-22-ПЗ1.ТЧ			

**15 СВЕДЕНИЯ О ПРЕДПОЛАГАЕМЫХ ЗАТРАТАХ, СВЯЗАННЫХ СО СНОСОМ ЗДАНИЙ И СООРУЖЕНИЙ, ПЕРЕСЕЛЕНИЕМ ЛЮДЕЙ, ПЕРЕНОСОМ СЕТЕЙ ИНЖЕНЕРНО-ТЕХНИЧЕСКОГО ОБЕСПЕЧЕНИЯ**

Снос зданий и сооружений, переселение людей, перенос сетей инженерно-технического обеспечения не требуется и не предусматривается.

Инв. № подл.	Подп. и дата	Взам. инв. №							042.42-22-ПЗ1.ТЧ	Лист
			Изм.	Кол.уч.	Лист	№ док.	Подп.	Дата		21

### 16 ЗАВЕРЕНИЕ ПРОЕКТНОЙ ОРГАНИЗАЦИИ

Проектная документация разработана в соответствии с заданием на проектирование, право-устанавливающими документами на земельные участки, техническими регламентами, в том числе устанавливающими требования по обеспечению безопасного ведения горных работ, эксплуатации зданий и сооружений и безопасного использования прилегающих к ним территорий, и с соблюдением технических условий на проектирование.

Инва. № подл.	Подп. и дата	Взам. инв. №

Изм.	Кол.уч.	Лист	№ док.	Подп.	Дата

042.42-22-ПЗ1.ТЧ

## Приложение А (обязательное) Задание на проектирование

ГПСС

Приложение №1 к договору №042/42-П/22-КПС от  
"26" августа 2022г.

СОГЛАСОВАНО

Подрядчик  
Директор Кемеровского филиала  
ООО «Проект-Сервис»

«»  
А. С. Пищиков  
«» 2022 г.

УТВЕРЖДАЮ

Заказчик  
Главный инженер  
АО разрез «Шестаки»  
(по доверенности от 19.02.2022)

«»  
К. А. Доценко  
«» 2022 г.

### ТЕХНИЧЕСКОЕ ЗАДАНИЕ НА ПРОЕКТИРОВАНИЕ

«Технический проект разработки участков недр «Поле разреза Шестаки» и «Шестаки 2»  
в границах лицензий КЕМ 14122 ТЭ и КЕМ 01537 ТЭ»

№ п/п	Перечень основных данных и требований	Основные данные и требования
1	2	3
1	Наименование и местоположение проектируемого объекта	Действующий участок открытых горных работ №2 на территории Гурьевского муниципального округа Кемеровской области, лицензия КЕМ 14122 ТЭ и КЕМ 01537 ТЭ
2	Заказчик:	АО разрез «Шестаки», 652780, Российская Федерация, Кемеровская область, г. Гурьевск ОГРН 1024200661352 ИНН 4232000174
3	Основание для проектирования	Актуализация фактического положения горных работ; Доработка запасов участка ОГР №2; Актуализация проектных решений по рекультивации нарушенных земельных участков;
4	Стадийность проектирования	Проектная документация
5	Режим работы предприятия	Для открытых горных работ: 365 рабочих дней в году, 2 смены в сутки продолжительностью по 12 часов
6	Источник финансирования:	За счет собственных средств АО разрез «Шестаки»
7	Генеральный проектировщик:	ООО «Проект-Сервис»
8	Вид работ:	Проектирование
9	Требования к выделению этапов строительства объекта:	Проектной документацией предусмотреть эксплуатацию существующей горной выработки. Все объекты, которые необходимы для эксплуатации месторождения введены в эксплуатацию.
10	Срок проектирования объекта с учетом прохождения экспертиз и согласований:	12 месяцев
11	Требования к основным технико-экономическим показателям объекта (площадь, объем, протяженность, количество этажей, производственная мощность, пропускная способность, грузооборот, инертность движения и другие показатели):	1. Производственную мощность принять 300 тыс.т/год. Обосновать возможность отклонения значений производственной мощности от основных показателей. Максимальное значение обосновать горно-геологическими факторами и производительностью оборудования. Минимальное значение обосновать экономическими расчетами и точкой безубыточности. 2. Проектируемый объект - особо опасный производственный объект (согласно п.11 в ст.48.1 Градостроительного кодекса РФ)

9

Изм. № подл.	Подп. и дата	Взам. инв. №

Изм.	Кол.уч.	Лист	№ док.	Подп.	Дата

042.42-22-ПЗ1.ТЧ

Лист

23



ГПСС

12	Идентификационные признаки объекта устанавливаются в соответствии со <u>статьей 4</u> Федерального закона от 30 декабря 2009 г. N 384-ФЗ "Технический регламент о безопасности зданий и сооружений" (Собрание законодательства Российской Федерации, 2010, N 1, ст. 5; 2013, N 27, ст. 3477) и включают в себя:	
12.1	Назначение:	Доработка запасов в границах существующего участка ОГР №2
12.2	Принадлежность к объектам транспортной инфраструктуры и к другим объектам, функционально-технологические особенности которых влияют на их безопасность:	Все проектируемые объекты не принадлежат к объектам транспортной инфраструктуры и к другим объектам, функционально-технологические особенности которых влияют на их безопасность.
12.3	Возможность возникновения опасных природных процессов и явлений и техногенных воздействий на территории, на которой будет осуществляться строительство объекта:	Сейсмическую интенсивность района принять по карте ОСР-97А
12.4	Принадлежность к опасным производственным объектам:	Разрез угольный (II класс опасности)
12.5	Наличие помещений с постоянным пребыванием людей:	Существующий административно-бытовой комплекс
13	Необходимость выполнения инженерных изысканий для подготовки проектной документации:	Выполнить инженерные изыскания в объеме необходимом и достаточном для подготовки проектной документации и прохождения необходимых экспертиз и согласований: - инженерно-геодезические; - инженерно-экологические; - инженерно-геологические; - инженерно-гидрометеорологические. И другие изыскания в случае необходимости. Все справки запрашиваются за счет Подрядчика. Заказчиком предоставляются отчеты по инженерным изысканиям, выполненным в 2021 году.
14	Требования к схеме планировочной организации земельного участка:	Размещение объектов осуществлять в границах существующего земельного отвода АО разрез «Шестаки». Панесение установленных границ санитарно-защитной зоны в пределах границ земельного участка
15	Требования к технологическим решениям:	Систему разработку принять с учетом фактического положения вскрышных и добычных работ. Предусмотреть формирование внутреннего отвала в границах существующей горной выработки. Горнотранспортное оборудование предусмотреть существующее. В качестве экскавационного оборудования предусмотреть использование обратных гидравлических лопат Komatsu PC-1250, Komatsu PC-800, Komatsu PC-400, Volvo EC-750, Volvo EC- 480, прямые механические лопаты ЭКГ-5А. Для транспортировки горной массы предусмотреть автосамосвалы Komatsu HD-785-7. Для бурения скважин в коренных породах предусмотреть буровой станок Atlas Copco DML1200.

10

Изм. № подл.	Подп. и дата	Взам. инв. №

Изм.	Кол.уч.	Лист	№ док.	Подп.	Дата

042.42-22-ПЗ1.ТЧ

Лист

24

ГПСС

16	Требования к наружным сетям инженерно-технического обеспечения, точкам присоединения	Предусмотреть существующие наружные сети инженерно-технического обеспечения
17	Требования к мероприятиям по охране окружающей среды:	Выполнить раздел в соответствии с требованиями действующих нормативных документов
18	Требования к мероприятиям по обеспечению пожарной безопасности:	Выполнить раздел в соответствии с требованиями действующих нормативных документов
19	Требования к мероприятиям по водоотведению:	Предусмотреть использование существующих очистных сооружений для отвода карьерных вод
20	Требования к инженерно-техническому укреплению объекта в целях обеспечения его антитеррористической защищенности:	Выполнить в соответствии с требованиями технических регламентов с учетом функционального назначения и параметров объекта
21	Требования к проекту организации строительства объекта:	Выполнить раздел в соответствии с требованиями действующих нормативных документов, с учетом отсутствия объектов капитального строительства
22	Требования к разработке проекта восстановления (рекультивации) нарушенных земель или плодородного слоя:	Выполнить раздел в соответствии с требованиями действующих нормативных документов. Технические условия на рекультивацию нарушенных земель получает Подрядчик. Предпочтительное направление рекультивации - санитарно-гигиеническое и водохозяйственное. Календарный план проведения рекультивационных работ выполнить с разбивкой по каждому земельному участку.
23	Требования к составу проектной документации, в том числе требования о разработке разделов проектной документации, наличие которых не является обязательным:	Выполнить проектную документацию в соответствии с постановлением Правительства Российской Федерации от 16 февраля 2008 года N 87 "О составе разделов проектной документации и требованиях к их содержанию" И Приказом МПР от 25.06.2010 г. №218 с учетом функционального назначения объекта.
24	Требования к подготовке сметной документации:	Раздел разрабатывается в соответствии с действующим законодательством
25	Требования к подготовке проекта СЗЗ:	Обосновать достаточность установленной СЗЗ
26	Указания по согласованию проектной документации и проведения ее экспертизы	Подрядчик совместно с Заказчиком готовит материалы проектной документации, с целью прохождения и получения положительного заключения экологической экспертизы, с материалами ОВОС. Ответственное лицо за проведение общественных слушаний (подготовка технической задания для разработки материалов ОВОС, доклада, презентации, протокола) Подрядчик. Подрядчик совместно с Заказчиком готовит материалы проектной документации, с целью прохождения и получения положительного заключения Главгосэкспертизы. Подрядчик совместно с Заказчиком готовит материалы, в заседании ЦКР-ТПИ Роснедра с целью получения согласования проекта. Согласование проектной документации в Федеральном агентстве по рыболовству. Все повторные согласования и экспертизы проводятся за счет Подрядчика.

11

Изм. № подл.	Подп. и дата	Взам. инв. №

Изм.	Кол.уч.	Лист	№ док.	Подп.	Дата

042.42-22-ПЗ1.ТЧ

Лист

25

ГПСС

27	К заданию на проектирование прилагаются:	Полный перечень исходных данных, в том числе техниче-ские условия, справки и др., запрашивается Подрядчиком после заключения договора по согласованию с Заказчиком. В качестве исходных данных будет представлен геологиче-ский отчет по списанию запасов с материалами ТОО (срок получения экспертизы геологического отчета - декабрь 2022)
28	Требования по передаче проектной документации Заказчику	Подрядчик комплектует документацию с учетом внесен-ных изменений (по замечаниям экспертиз) и передает За-казчику в 4 (четырёх) экземплярах на бумажном носителе и электронном носителе в форматах *.pdf, *.doc, *.dwg.

Инв. № подл.	Взам. инв. №
Подп. и дата	

12

Изм.	Кол.уч.	Лист	№ док.	Подп.	Дата	

042.42-22-ПЗ1.ТЧ

**Приложение Б  
(обязательное)  
Лицензия КЕМ01537ТЭ**



**Управление по недропользованию по Кемеровской области (Кузбасснедра)**  
(наименование органа, выдавшего лицензию)

**ЛИЦЕНЗИЯ**  
**на пользование недрами**

К	Е	М		0	1	5	3	7		Т	Э
<small>серия</small>				<small>номер</small>						<small>вид лицензии</small>	

Выдана Открытому акционерному обществу  
(субъект предпринимательской деятельности, получивший  
**разрез "Шестаки"**  
данную лицензию)

в лице генерального директора  
(ф.и.о. лица, представляющего субъект предпринимательской деятельности)  
**Рогова Александра Георгиевича**

с целевым назначением и видами работ разведка и добыча каменного  
**угля на участке Шестаки 2 Бачатского каменноугольного**  
**месторождения**

Участок недр расположен на территории Гурьевского муниципального  
(наименование населенного пункта,  
**района Кемеровской области Российской Федерации**  
района, области, края, республики)

Описание границ участка недр, координаты угловых точек, копии  
топопланов, разрезов и др. приводятся в приложении 1, 3  
(№ прилож.)

Участок недр имеет статус горного отвода  
(геологического или горного отвода)

Дата окончания действия лицензии 30 декабря 2030 года  
(число, месяц, год)

Место штампа  
государственной регистрации

<b>Управление по недропользованию по Кемеровской области</b> <b>ЗАРЕГИСТРИРОВАНО</b> <b>30 декабря 2010 г.</b> <b>№ 1537</b> <small>(подпись уполномоченного регистрирующего органа)</small> <b>Балаганская Анна Борисовна</b> <small>(фамилия, имя, отчество регистрирующего органа)</small>
---

Взам. инв. №	
Подп. и дата	
Инв. № подл.	

Изм.	Кол.уч.	Лист	№ док.	Подп.	Дата
------	---------	------	--------	-------	------

**Неотъемлемыми составными частями настоящей лицензии являются следующие документы (приложения):**

1. Условия пользования недрами, на 10 л.;
2. Копия решения, являющегося основанием предоставления лицензии, принятого в соответствии со статьей 10<sup>1</sup> Закона Российской Федерации «О недрах» на 6 л.;
3. Схема расположения участка недр на 2 л.;
4. Копия свидетельства о государственной регистрации юридического лица на 2 л.;
5. Копия свидетельства о постановке пользователя недр на налоговый учет на 1 л.;
6. Документ на 3 л., содержащий сведения об участке недр, отражающие:  
 местоположение участка недр в административно-территориальном отношении с указанием границ особо охраняемых природных территорий, а также участков ограниченного и запрещенного землепользования с отражением их на схеме расположения участка недр;  
 геологическую характеристику участка недр с указанием наличия месторождений (залежей) полезных ископаемых и запасов (ресурсов) по ним;  
 обзор работ, проведенных ранее на участке недр, наличие на участке недр горных выработок, скважин и иных объектов, которые могут быть использованы при работе на этом участке;  
 сведения о добытых полезных ископаемых за период пользования участком недр (если ранее производилась добыча полезных ископаемых);  
 наличие других пользователей недр в границах данного участка недр;
7. Перечисление предыдущих пользователей данным участком недр (если ранее участок недр находился в пользовании) с указанием оснований, сроков предоставления (перехода права) участка недр в пользование и прекращения действия лицензии на пользование этим участком недр (указывается при переоформлении лицензии), на \_\_\_\_\_ л.;
8. Краткая справка о пользователе недр, содержащая: юридический адрес пользователя недр, банковские реквизиты, контактные телефоны, на 1 л.;
9. Иные приложения Материалы земельного отвода на 7 л.;  
 (название документов, количество страниц)

**Карта выходов пластов угля под наносы масштаба 1:2000 - 1 черт.; Геологический разрез по 3 Заречной разведочной линии масштаба 1:1000 - 1 черт.**

Уполномоченное должностное лицо  
органа, выдавшего лицензию

и.о. начальника Кузбасснедра  
(должность, ф.и.о. лица, подписавшего лицензию)

Корехова Екатерина Ивановна

Подпись Е. Корехова

М.п., дата 30.12.2010



Взам. инв. №	
Подп. и дата	
Инв. № подл.	

Изм.	Кол.уч.	Лист	№ док.	Подп.	Дата	042.42-22-ПЗ1.ТЧ

**УСЛОВИЯ ПОЛЬЗОВАНИЯ НЕДРАМИ  
с целью разведки и добычи каменного угля на участке  
Шестаки 2 Бачатского каменноугольного месторождения  
в Кемеровской области**

Настоящие Условия пользования недрами (далее – Условия) установлены Управлением по недропользованию по Кемеровской области (далее – Кузбасснедра) в лице исполняющей обязанности начальника Кузбасснедра Кореховой Екатерины Ивановны, действующей на основании Положения и приказа Федерального агентства по недропользованию от 24.11.2010 № 1402, к лицензии на право пользования недрами с целью разведки и добычи каменного угля на участке Шестаки 2 Бачатского каменноугольного месторождения в Кемеровской области, предоставленной Открытому акционерному обществу разрез «Шестаки» (далее – ОАО разрез «Шестаки» или Недропользователь).

**1. Общие положения**

1.1. ОАО разрез «Шестаки» (зарегистрировано администрацией Гурьевского района Кемеровской области 26.06.1996 за № 238; ОГРН 1024200661352, ИНН 4232000174) на основании решения аукционной комиссии от 12.11.2010 и в соответствии с приказом Федерального агентства по недропользованию от 24.11.2010 № 1402 (приложение 2 к лицензии) предоставлено право пользования недрами на участке Шестаки 2 Бачатского каменноугольного месторождения (далее - Лицензионный участок или участок недр), расположенном на территории Гурьевского муниципального района Кемеровской области.

Вид пользования недрами – разведка и добыча каменного угля.

1.2. Право пользования недрами на Лицензионном участке предоставлено Недропользователю в соответствии со статьей 10.1 Закона Российской Федерации «О недрах» как победителю аукциона, состоявшегося 12 ноября 2010 года в городе Кемерово.

**2. Границы участка недр**

2.1. Лицензионный участок расположен на территории Гурьевского муниципального района Кемеровской области. Населенных пунктов на территории участка нет. Города Белово и Гурьевск находятся в 16,5 км к северо-востоку и в 8 км к юго-западу от участка соответственно. Ближайшие населенные пункты пос. Раздольный, д. Шанда и пгт. Бачатский находятся соответственно в 7 км к юго-западу, в 3 км к юго-западу и 5 км к югу от участка недр.

2.2. Лицензионному участку придается статус горного отвода в предварительных границах, на период добычи – статус горного отвода.

Границы Лицензионного участка в плане ограничены угловыми точками со следующими географическими координатами:

Изм. № подл.	Подп. и дата	Взам. инв. №

Изм.	Кол.уч.	Лист	№ док.	Подп.	Дата	042.42-22-ПЗ1.ТЧ

Номера угловых точек	Северная широта			Восточная долгота		
	градусы	минуты	секунды	градусы	минуты	секунды
Границы Лицензионного участка с учетом проекции на дневную поверхность						
1	54	19	50	86	04	58
2	54	19	56	86	04	51
3	54	20	04	86	04	40
4	54	20	10	86	04	37
5	54	20	12	86	04	31
6	54	20	15	86	04	29
7	54	20	18	86	04	27
8	54	20	21	86	04	22
9	54	20	25	86	04	12
10	54	20	31	86	04	10
11	54	20	34	86	04	05
12 <sup>1</sup>	54	20	36	86	03	48
12	54	20	35	86	03	46
13	54	21	37	86	03	16
14	54	21	45	86	03	37
15	54	20	49	86	04	24
15 <sup>1</sup>	54	20	49	86	04	22
16	54	20	38	86	04	15
17	54	20	35	86	04	18
18	54	20	30	86	04	26
19	54	20	25	86	04	32
20	54	20	24	86	04	37
21	54	20	21	86	04	42
22	54	20	19	86	04	45
23	54	20	17	86	04	50
24	54	20	12	86	04	56
25	54	20	05	86	05	07
26	54	19	59	86	05	15
Границы Лицензионного участка на дневной поверхности						
12	54	20	35	86	03	46
13	54	21	37	86	03	16
14	54	21	45	86	03	37
15	54	20	49	86	04	24
15 <sup>1</sup>	54	20	49	86	04	22
12 <sup>1</sup>	54	20	36	86	03	48

Нижняя граница Лицензионного участка – горизонт -30 м (абс.); верхняя граница – дневная поверхность и нижняя граница горного отвода разреза «Шестаки» (ОАО разрез «Шестаки», лицензия КЕМ 14122 ТЭ).

Площадь Лицензионного участка в указанных границах с учетом проекции на дневную поверхность составляет 1,82 км<sup>2</sup>, в том числе площадь выхода на дневную поверхность – 1,2 км<sup>2</sup>. Часть Лицензионного участка (0,62 км<sup>2</sup>) выхода на дневную поверхность не имеет и находится ниже границ горного отвода разреза «Шестаки».

Взам. инв. №	
Подп. и дата	
Инв. № подл.	

Изм.	Кол.уч.	Лист	№ док.	Подп.	Дата

042.42-22-ПЗ1.ТЧ

Границы горного отвода будут уточнены в установленном порядке после утверждения технического проекта разработки Лицензионного участка и получения необходимых согласований и экспертиз.

2.3. В границах Лицензионного участка запасы каменного угля не подсчитывались. По экспертной оценке Кузбасснедра запасы угля в границах участка недр, соответствующие по принятым к подсчету кондициям балансовым, составляют порядка 11 млн. т по категориям C<sub>1</sub>+C<sub>2</sub>, в том числе запасы категории C<sub>2</sub> – 0,5 млн. т.

Краткая характеристика Лицензионного участка приведена в приложении 6 к лицензии.

2.4. В пределах Лицензионного участка особо охраняемые природные территории, земельные участки запрещенного или ограниченного землепользования отсутствуют. Отвод земельного участка в окончательных границах и оформление земельных прав Недропользователя осуществляются в порядке, предусмотренном законодательством Российской Федерации, после утверждения технического проекта освоения Лицензионного участка и получения необходимых согласований и экспертиз.

**3. Основные условия пользования участком недр**

Недропользователь осуществляет разведку и добычу каменного угля на Лицензионном участке в соответствии с нижеследующими основными условиями:

3.1. По объемам, основным видам работ и срокам их проведения Недропользователь должен обеспечить:

- а) подготовку, согласование и утверждение в установленном порядке проекта разведочных работ на Лицензионном участке не позднее 30.07.2011, при этом проект должен получить положительные заключения необходимых государственных экспертиз, заключение экспертизы Роснедра или Кузбасснедра;
- б) начало разведочных работ на Лицензионном участке не позднее 30.12.2011;
- в) завершение разведочных работ на Лицензионном участке и представление подготовленных в установленном порядке ТЭО постоянных разведочных кондиций и геологического отчета с подсчетом запасов каменного угля по категориям A+B+C<sub>1</sub> на государственную экспертизу запасов полезных ископаемых не позднее 30.12.2013, при этом минимальный объем работ по бурению скважин должен составить: во второй год действия лицензии – не менее 1000 м; в третий год действия лицензии – не менее 3000 м;
- г) подготовку, согласование и утверждение в установленном порядке технического проекта освоения Лицензионного участка на площадях с утвержденными запасами не позднее 30.06.2015, при этом проект должен получить положительные заключения необходимых государственных экспертиз;
- д) начало строительства объектов инфраструктуры горнодобывающего предприятия не позднее 30.12.2015;
- е) ввод в эксплуатацию горнодобывающего предприятия не позднее 30.12.2016;
- ж) выход на проектную мощность горнодобывающего предприятия с производительностью в соответствии с техническим проектом не позднее 30.12.2017;
- з) подготовку, согласование и утверждение в установленном порядке не

Изм.	Кол.уч.	Лист	№ док.	Подп.	Дата



позднее 6 мес. до планируемого срока завершения отработки месторождения проекта на ликвидацию горнодобывающего предприятия, объектов обустройства и инфраструктуры, проекта мероприятий по приведению их в состояние, исключающее вредное влияние на недра и окружающую среду.

*3.2. По рациональному изучению и использованию запасов полезных ископаемых и охране недр Недропользователь должен обеспечить:*

а) соблюдение требований законодательства, а также утвержденных в установленном порядке стандартов (норм и правил) по технологии ведения работ, связанных с пользованием недрами;

б) соблюдение требований технических проектов и технической документации;

в) проведение опережающего геологического изучения недр, обеспечивающего достоверную оценку запасов полезных ископаемых и рациональное ведение горно-эксплуатационных работ;

г) наиболее полное извлечение из недр запасов основных и совместно с ними залегающих полезных ископаемых и попутных компонентов, недопущение сверхнормативных потерь полезного ископаемого, выборочной отработки отдельных частей Лицензионного участка;

д) достоверный учет извлекаемых и оставляемых в недрах запасов основных и совместно с ними залегающих полезных ископаемых и попутных компонентов при разработке месторождения;

е) согласование со смежными горнодобывающими предприятиями уточненных границ горного и земельного отводов, размещение площадок под производственные объекты (объекты инфраструктуры, системы инженерного обеспечения, транспортные пути) в случае их выноса за пределы Лицензионного участка; порядок ведения горных работ вблизи смежных границ согласовывается в установленном законодательством порядке;

ж) беспрепятственный доступ к освоению смежных площадей залегания полезных ископаемых;

з) охрану месторождения от затопления, обводнения и других факторов, снижающих качество полезных ископаемых и промышленную ценность месторождения или осложняющих его разработку;

и) предотвращение загрязнения недр при проведении всех видов работ;

к) предупреждение самовольной застройки площадей залегания полезных ископаемых и соблюдение установленного порядка использования этих площадей в иных целях;

л) соблюдение установленного порядка консервации и ликвидации предприятия по добыче полезных ископаемых;

м) ведение геологической, маркшейдерской и иной документации в процессе добычи полезных ископаемых, обеспечивающей нормальный технологический цикл работ, прогнозирование опасных ситуаций;

н) инженерно-геологическое обоснование выбора площадок под размещение производственных объектов предприятия, обеспечивающее сохранность зданий, сооружений и природных объектов от вредного влияния горных разработок.

*3.3. По промышленной безопасности и охране труда Недропользователь должен обеспечить:*

а) в случаях и порядке, предусмотренных законодательством Российской Федерации, при проведении работ по строительству горнодобывающего предприятия, добыче и переработке минерального сырья при эксплуатации

Взам. инв. №
Подп. и дата
Инв. № подл.

Изм.	Кол.уч.	Лист	№ док.	Подп.	Дата
------	---------	------	--------	-------	------

месторождения безопасность жизни и здоровья производственного персонала и населения, проживающего в зоне влияния работ, связанных с использованием недрами;

б) своевременное проектирование опасных производственных объектов, их декларирование, экспертизу промышленной безопасности в случаях и порядке, предусмотренных законодательством Российской Федерации;

в) страхование гражданской ответственности за причинение вреда жизни, здоровью или имуществу других лиц и ущерба окружающей природной среде в случае аварии на опасном производственном объекте;

г) производственный контроль за состоянием промышленной безопасности на предприятии, выполнение требований законодательства, норм, правил, технических регламентов по безопасному ведению работ, связанных с использованием недрами;

д) разработку и утверждение инструкций по промышленной безопасности для персонала опасного производственного объекта по каждому участку и виду работ для рабочих всех профессий, а также должностных инструкций для специалистов;

е) снабжение лиц, занятых на опасных производственных объектах предприятия, специальной одеждой, средствами индивидуальной и коллективной защиты;

ж) организацию обучения и повышения квалификации руководителей и работников опасных производственных объектов;

з) своевременное проведение технического освидетельствования технических устройств, зданий и сооружений;

и) осуществление специальных мероприятий по обеспечению безопасного состояния горных выработок;

к) систематический контроль с использованием технических средств за состоянием горных выработок, содержанием вредных газов и пыли, осуществление специальных мероприятий по обеспечению безопасного их состояния, предупреждению прорывов воды и горных ударов;

л) при проведении работ безопасную эксплуатацию расположенных вблизи границ Лицензионного участка объектов промышленной и хозяйственной деятельности (ЛЭП, дороги и т.п.);

м) обслуживание объектов строительства и эксплуатации при ведении горных работ на основе договоров с подразделениями профессиональной горноспасательной службы.

*3.4. По охране окружающей среды Недропользователь должен обеспечить:*

а) соблюдение установленных требований по охране окружающей среды;

б) соблюдение требований нормативных документов о водоохранных зонах водных объектов и их прибрежных защитных полосах;

в) принятие необходимых мер для сокращения или избежания загрязнения, вызванного деятельностью горнодобывающего предприятия;

г) составление проекта на проведение мониторинга месторождения и окружающей природной среды в районе влияния горнодобывающего предприятия не позднее 30.05.2015;

д) сооружение наблюдательной сети и начало мониторинга на месторождении и в районе влияния горнодобывающего предприятия не позднее 30.12.2015;

е) проведение до начала промышленной добычи или строительства объектов

Изм.	Кол.уч.	Лист	№ док.	Подп.	Дата

Изм.	Кол.уч.	Лист	№ док.	Подп.	Дата

042.42-22-ПЗ1.ТЧ					
Лист					
33					

Изм.	Кол.уч.	Лист	№ док.	Подп.	Дата

Изм.	Кол.уч.	Лист	№ док.	Подп.	Дата

042.42-22-ПЗ1.ТЧ					
Лист					
33					

Изм.	Кол.уч.	Лист	№ док.	Подп.	Дата

Изм.	Кол.уч.	Лист	№ док.	Подп.	Дата

042.42-22-ПЗ1.ТЧ					
Лист					
33					

инфраструктуры анализа фоновое состояние окружающей природной среды в пределах Лицензионного участка по программе, согласованной с Кузбасснедра, и направление отчета о результатах анализа в Кузбасснедра;

ж) ведение мониторинга состояния окружающей среды (атмосфера, недра, водные объекты, почвы, атмосфера, биоресурсы) в пределах Лицензионного участка в течение всего периода его освоения, в соответствии с программой, согласованной с Кузбасснедра до начала промышленной добычи или строительства объектов инфраструктуры;

з) строительство локальных очистных сооружений для производственных стоков, защитных сооружений, препятствующих попаданию вредных веществ, образующихся на производстве, в окружающую природную среду, централизованный сбор и безопасную утилизацию вредных отходов производства;

и) очистку карьерных вод (подземные воды и атмосферные осадки) перед сбросом в поверхностные водные объекты до норм, утвержденных ПДС;

к) размещение отвалов и отходов горнодобывающего и перерабатывающего производств с наименьшим вредным влиянием на окружающую природную среду и осуществление систематического контроля за их состоянием;

л) использование научно-технических природоохранных разработок, защищающих и восстанавливающих нарушенные участки местности и в целом обеспечивающих минимально возможное нарушение естественных геоботанических и гидрогеологических условий среды;

м) максимальную концентрацию объектов и коммуникаций на площадях с наиболее благоприятными грунтовыми условиями;

н) при ликвидации (консервации) горнодобывающего предприятия осуществление мероприятий по соблюдению требований по охране окружающей среды, промышленной безопасности, природоохранного законодательства, рекультивации нарушенных земель;

о) оперативное извещение Кузбасснедра и уполномоченных органов обо всех авариях, связанных с загрязнением окружающей среды.

*3.5. По участию в социально-экономическом развитии региона Недропользователь должен обеспечить:*

а) организацию рабочих мест для населения, проживающего в районе проведения работ;

б) организацию профессиональной подготовки населения с целью привлечения его к проведению работ, связанных с освоением Лицензионного участка;

в) при прочих равных условиях привлечение предприятий Кемеровской области и российских предприятий в качестве подрядчиков (поставщиков) по изготовлению оборудования, технических средств и выполнению различного вида услуг;

г) до начала строительства возмещение потерь и убытков владельцев земельных участков, включая упущенную выгоду, в порядке и сроки, установленные законодательством Российской Федерации.

*3.6. По другим условиям пользования недрами Недропользователь должен обеспечить:*

а) до прекращения срока действия лицензии:

- завершение всех видов работ на Лицензионном участке;

- завершение ликвидации или консервации горных выработок и других объектов своей деятельности;

Взам. инв. №	
Подп. и дата	
Инв. № подл.	

Изм.	Кол.уч.	Лист	№ док.	Подп.	Дата

- завершение рекультивации нарушенных земельных участков, приведение их в состояние, пригодное для дальнейшего использования в соответствии с ландшафтными и рекреационными особенностями территории;
  - полный расчет по платежам и налогам, связанным с использованием недрами;
  - сдачу в соответствующие органы в установленном порядке геологической, маркшейдерской и иной документации (акты ликвидации горных выработок, рекультивации, статистическую отчетность и др.);
  - возврат лицензии в Роснедра или Кузбасснедра;
- (в случае досрочного прекращения права пользования недрами Недропользователь не освобождается от выполнения тех обязательств, которые остались невыполненными, но должны быть им выполнены в соответствии с настоящими Условиями на дату досрочного прекращения права пользования участком недр);
- б) при изменении наименования или реорганизации общества, введении процедуры банкротства или принятия решения о ликвидации, а также при утверждении новых редакций учредительных документов и изменении местонахождения (почтового или юридического адреса общества) извещение в письменном виде в двухнедельный срок Кузбасснедра;
- в) участие в совещаниях, заседаниях комиссий и в других мероприятиях по вопросам освоения Лицензионного участка, организуемых Роснедра и Кузбасснедра;
- г) содействие проведению Роснедра и Кузбасснедра, в случае необходимости, ревизии всех работ и наблюдению за всеми стадиями их проведения.

**4. Платежи и налоги при пользовании недрами**

4.1. Недропользователь при пользовании недрами уплачивает следующие платежи и налоги в соответствии с бюджетным законодательством Российской Федерации в доход федерального, регионального и местных бюджетов:

4.1.1. Регулярные платежи за пользование недрами в целях разведки месторождений каменного угля за площадь Лицензионного участка, на котором запасы полезного ископаемого будут установлены и учтены Государственным балансом, за исключением площадей месторождений, введенных в промышленную эксплуатацию, по ставке 6300 рублей за 1 км<sup>2</sup> - за каждый календарный год проведения разведочных работ.

4.1.2. Налог на добычу полезных ископаемых – ставка налога определяется в соответствии с налоговым законодательством Российской Федерации.

4.1.3. Водный налог при попутном извлечении подземных вод при добыче полезного ископаемого устанавливается в соответствии с законодательством Российской Федерации.

4.2. Недропользователь обязан уплатить в доход федерального бюджета Российской Федерации разовый платеж за пользование недрами, установленный по результатам проведения аукциона, в размере 74 800 000 (семьдесят четыре миллиона восемьсот тысяч) рублей, за исключением суммы задатка, ранее внесенного для участия в аукционе в размере 68 000 000 (шестьдесят восемь миллионов) рублей, в течение 30 дней со дня государственной регистрации лицензии.

4.3. За пользование геологической информацией по Лицензионному участку,

Взам. инв. №
Подп. и дата
Инв. № подл.

Изм.	Кол.уч.	Лист	№ док.	Подп.	Дата
042.42-22-ПЗ1.ТЧ					

полученной в результате государственного геологического изучения недр, взимается плата.

Размер платы за пользование геологической информацией и порядок ее взимания определяются в установленном порядке в зависимости от объема приобретаемой информации.

4.4. Недропользователь уплачивает другие налоги и сборы, установленные законодательством Российской Федерации.

**5. Отчетность**

5.1. Недропользователь обеспечивает доступ Кузбасснедра и Роснедра по их требованию ко всем оригиналам документов, относящихся к работам, предпринятым Недропользователем на Лицензионном участке.

5.2. Недропользователь обязан представлять в Кузбасснедра следующую отчетность, связанную с использованием недр:

а) ежегодно (до 20 января года, следующего за отчетным) информационные отчеты:

- о выполнении настоящих Условий пользования недрами;
- об объемах, видах и результатах геологоразведочных работ, объемах строительства и добычи полезных ископаемых, рекультивации и других видах работ в пределах Лицензионного участка;
- о результатах мониторинга состояния окружающей среды;

б) в сроки, предусмотренные законодательством и нормативными актами, установленные формы ежегодной статистической отчетности, в том числе по вопросам проведения геологоразведочных работ и добычи полезных ископаемых (формы 2-гр, 5-гр, 7-гр, 2-лс и др.), в сфере водо- и землепользования, охраны окружающей среды и т.п.

5.3. Роснедра и Кузбасснедра по взаимной договоренности с Недропользователем определяют формы, содержание и периодичность дополнительной отчетности.

**6. Геологическая информация о недрах**

6.1. Право собственности на геологическую и иную информацию о недрах охраняется в порядке, установленном законодательством Российской Федерации.

6.2. Первичная информация и результаты ее обработки подразделяются на полученные за счет государственных средств и за счет средств Недропользователя.

6.3. Геологическая информация, полученная за счет государственных средств, является государственной собственностью. Недропользователь имеет право на получение или доступ в установленном уполномоченным государственным органом порядке к указанной информации по Лицензионному участку, хранящейся в территориальном фонде геологической информации или в фондах предприятий-изготовителей информации.

6.4. Геологическая и иная информация, полученная за счет средств Недропользователя, являются его собственностью.

Недропользователь представляет эту информацию по установленной форме в федеральный и соответствующий территориальный фонды геологической информации с определением условий ее использования.

6.5. Степень конфиденциальности информации, порядок и условия её

Изм.	Кол.уч.	Лист	№ док.	Подп.	Дата
Изм.	Кол.уч.	Лист	№ док.	Подп.	Дата

использования, режим защиты определяются собственниками информации в соответствии с законодательством Российской Федерации.

6.6. Роснедра и Кузбасснедра имеют право бесплатно использовать информацию по Лицензионному участку, являющуюся собственностью Недропользователя, только в государственных интересах при составлении федеральных и территориальных программ управления государственным фондом недр.

6.7. По окончании действия лицензии, в том числе при досрочном прекращении права пользования недрами, Недропользователь передает в территориальный фонд геологической информации для хранения первичную геологическую и маркшейдерскую документацию по Лицензионному участку.

**7. Прекращение права пользования недрами**

7.1. Право пользования Лицензионным участком прекращается в соответствии с пунктом 3 части 1 статьи 20 Закона Российской Федерации «О недрах» в случае невыполнения Недропользователем условий пользования Лицензионным участком, оговоренных в пункте 4.2 настоящих Условий.

7.2. Право пользования недрами может быть досрочно прекращено в соответствии с пунктом 2 части 2 статьи 20 Закона Российской Федерации «О недрах» при невыполнении Недропользователем условий пользования Лицензионным участком, оговоренных в разделе 3, пунктах 4.1, 4.3 и 4.4 настоящих Условий.

Право пользования недрами может быть также досрочно прекращено по другим основаниям, предусмотренным законодательством.

**8. Прочие условия**

8.1. Срок пользования Лицензионным участком исчисляется с момента государственной регистрации лицензии и может быть продлен на срок отработки месторождения, исчисляемый исходя из технического проекта освоения Лицензионного участка, обеспечивающего рациональное использование и охрану недр.

8.2. Добытые из недр полезные ископаемые находятся в собственности Недропользователя.

8.3. Взаимодействие между Недропользователем и администрацией муниципального образования «Гурьевский муниципальный район» Кемеровской области, на территории которых расположен Лицензионный участок, осуществляется на основании социально-экономических соглашений. Социально-экономические соглашения предоставляются в Кузбасснедра и хранятся в лицензионном деле.

8.4. Промышленная добыча каменного угля на Лицензионном участке разрешается при наличии у Недропользователя:

- утвержденных запасов полезного ископаемого, прошедших государственную экспертизу в установленном порядке;
- утвержденных проектных документов на разработку Лицензионного участка, получивших необходимые разрешения, согласования и экспертизы;
- оформленных в установленном порядке права пользования земельными участками и горного отвода на необходимый участок работ;

Изм.	Кол.уч.	Лист	№ док.	Подп.	Дата
------	---------	------	--------	-------	------

- необходимых лицензий на осуществление отдельных видов деятельности при ведении горных и иных видов работ или договоров с организациями-подрядчиками, имеющими такие лицензии.

8.5. Сроки и порядок проведения горно-эксплуатационных работ и календарные графики отработки запасов на границах, смежных с другими участками недр, должны быть отражены в технических проектах освоения Лицензионного участка и согласованы с территориальным органом Ростехнадзора по Кемеровской области.

8.6. Во всем ином, не урегулированном настоящими Условиями, при пользовании недрами применяются положения законодательства Российской Федерации.

**Исполняющая обязанности начальника  
Управления по недропользованию  
по Кемеровской области**



**Е.И. Корехова**

**2010 г.**

Изм.	Кол.уч.	Лист	№ док.	Подп.	Дата

Изм.	Кол.уч.	Лист	№ док.	Подп.	Дата	042.42-22-ПЗ1.ТЧ



Приложение 10  
к лицензии КЕМ 01537 ТЭ

**Изменения и дополнения № 1  
в лицензию на пользование недрами КЕМ 01537 ТЭ  
с целью разведки и добычи полезных ископаемых, в том числе  
использования отходов горнодобывающего и связанных с ним  
перерабатывающих производств, на участке Шестаки 2  
Бачатского каменноугольного месторождения**

Департамент по недропользованию по Сибирскому федеральному округу (далее – Сибнедра) в лице заместителя начальника департамента – начальника отдела Гермаханова Асламбека Асхатовича, действующего на основании Положения об отделе, поручения Федерального агентства по недропользованию от 22.06.2017 № 04-30/8046, приказа Сибнедра от 29.06.2017 № 323, настоящими Изменениями и дополнениями № 1 к лицензии КЕМ 01537 ТЭ на пользование недрами с целью разведки и добычи каменного угля, в том числе использования отходов горнодобывающего и связанных с ним перерабатывающих производств, на участке Шестаки 2 Бачатского каменноугольного месторождения в Кемеровской области (далее – Изменения и дополнения № 1) вносит следующие изменения и дополнения в лицензию КЕМ 01537 ТЭ, предоставленную Открытому акционерному обществу разрез «Шестаки»:

1. Дополнить Приложение № 1 к лицензии КЕМ 01537 ТЭ пунктом 13.4 в следующей редакции:

«п. 13.4. Взаимодействие между Недропользователем и администрацией муниципального образования «Гурьевский муниципальный район» Кемеровской области, на территории которого расположен Лицензионный участок, осуществляется на основании социально-экономических соглашений. Социально-экономические соглашения предоставляются в Сибнедра и хранятся в лицензионном деле».

2. Владелец лицензии не освобождается от остальных обязательств, установленных лицензией на пользование недрами КЕМ 01537 ТЭ.

3. Включить в состав Изменений и дополнений № 1 (приложение 10 к лицензии КЕМ 01537 ТЭ) следующие составные части:

10.1. Приказ Сибнедра от 29.06.2017 № 323 – 1л.

10.2. Письмо Федерального агентства по недропользованию от 22.06.2017 № 04-30/8046 – 1л.

10.3. Выписку из протокола от 15.06.2017 № ЕК-03-57/18-и заседания Комиссии по рассмотрению заявок на внесение изменений и дополнений в лицензию и переоформление лицензий по участкам недр, отнесенным к компетенции Федерального агентства по недропользованию – на 6 листах.

Изм.	Кол.уч.	Лист	№ док.	Подп.	Дата

Изм.	Кол.уч.	Лист	№ док.	Подп.	Дата

042.42-22-ПЗ1.ТЧ

Лист

39



4. Настоящие Изменения и дополнения № 1 являются неотъемлемой частью лицензии КЕМ 01537 ТЭ и вступают в силу с даты их государственной регистрации в установленном порядке.

**Заместитель начальника департамента –  
начальник отдела геологии и лицензирования  
по Кемеровской области**

*А.А. Гермаханов*  
**А.А. Гермаханов**

« 07 » 07 2017 г.  
М.П.



С изменениями и дополнениями в лицензию КЕМ 01537 ТЭ согласен,  
*Александр Георгиевич Рогов*  
**Генеральный директор Рогов Александр Георгиевич**  
Должность, Ф.И.О. и подпись лица, представляющего  
ОАО разрез «Шестаки»

« 04 » мая 2017 г.



Инов. № подл.	Подп. и дата	Взам. инв. №

Изм.	Кол.уч.	Лист	№ док.	Подп.	Дата	042.42-22-ПЗ1.ТЧ	Лист
							40

3



ФЕДЕРАЛЬНОЕ АГЕНТСТВО ПО НЕДРОПОЛЬЗОВАНИЮ

ДЕПАРТАМЕНТ  
ПО НЕДРОПОЛЬЗОВАНИЮ  
ПО СИБИРСКОМУ ФЕДЕРАЛЬНОМУ ОКРУГУ

П Р И К А З

г. Новосибирск

29.06.2017

№ 323

*В.В. Новикову  
Генеральному директору  
29.06.2017*

**О внесении изменений и дополнений в лицензию КЕМ 01537 ТЭ**

В соответствии с Административным регламентом Федерального агентства по недропользованию по исполнению государственных функций по осуществлению выдачи, оформления и регистрации лицензий на пользование недрами, внесения изменений и дополнений в лицензию на пользование участками недр, а также переоформления лицензий и принятия, в том числе по представлению Федеральной службы по надзору в сфере природопользования и иных уполномоченных органов, решений о досрочном прекращении, приостановлении и ограничении права пользования участками недр, утвержденным приказом Минприроды России от 29.09.2009 № 315, Положением о Департаменте по недропользованию по Сибирскому федеральному округу, утвержденным приказом Роснедра от 26.03.2014 № 183, на основании статей 10, 12, 22 Закона Российской Федерации «О недрах», заявки Акционерного общества разрез «Шестаки» от 26.04.2017 № 581135, (Кузбасснедра вх. от 24.05.2017 № 2287) на внесение изменений и дополнений в лицензию КЕМ 01537 ТЭ, поручения Федерального агентства по недропользованию от 22.06.2017 № 04-30/8046 и рекомендаций Комиссии по внесению изменений, дополнений и переоформлению лицензий по участкам недр, отнесенным к компетенции Федерального агентства по недропользованию (протокол от 15.06.2017 № ЕК-03-57/18-и), п р и к а з ы в а ю :

1. Внести изменения и дополнения в лицензию КЕМ 01537 ТЭ на пользование недрами, предоставленную ОАО разрез «Шестаки» с целью разведки и добычи каменного угля, в том числе использования отходов горнодобывающего и связанных с ним перерабатывающих производств, на участке Шестаки 2 Бачатского каменноугольного месторождения в части дополнения Условий пользования недрами пунктом, определяющим социально-экономические отношения между Недропользователем и администрациями муниципальных образований.

2. Отделу геологии и лицензирования по Кемеровской области (А.А. Гермаханов) обеспечить в установленном порядке оформление (включая подписание), государственную регистрацию и выдачу ОАО разрез «Шестаки» изменений и дополнений к лицензии КЕМ 01537 ТЭ.

Начальник

А.И. Неволько

Изм.	Кол.уч.	Лист	№ док.	Подп.	Дата

Изм.	Кол.уч.	Лист	№ док.	Подп.	Дата

042.42-22-ПЗ1.ТЧ



МИНИСТЕРСТВО ПРИРОДНЫХ РЕСУРСОВ И ЭКОЛОГИИ  
РОССИЙСКОЙ ФЕДЕРАЦИИ  
(Минприроды России)

**ФЕДЕРАЛЬНОЕ АГЕНТСТВО  
ПО НЕДРОПОЛЬЗОВАНИЮ**

(Роснедра)  
Б-Грузинская ул., д.4/б, Москва, Россия, 125993  
Тел.: (499) 765-26-66, факс: (499) 254-82-77  
E-mail: [rosnedra@rosnedra.gov.ru](mailto:rosnedra@rosnedra.gov.ru)



Начальнику Департамента  
по недропользованию  
по Сибирскому федеральному округу  
(Сибнедра)

А.И. Неволько

Отдел геологии и лицензирования по  
Кемеровской области

Уважаемый Александр Иванович!

Федеральное агентство по недропользованию в соответствии с письмом Департамента по недропользованию по Сибирскому федеральному округу по лицензии КЕМ 01537 ТЭ на пользование недрами с целью разведки и добычи полезных ископаемых, в том числе использования отходов горнодобывающего и связанных с ним перерабатывающих производств на участке Шестаки 2 Бачатского каменноугольного месторождения в Кемеровской области сообщает следующее.

В соответствии с Административным регламентом Федерального агентства по недропользованию, утвержденным приказом Минприроды России от 29.09.2009 № 315, на заседании Комиссии Роснедр (протокол от 21.06.2017 № ЕК-03-57/18-и) были рассмотрены материалы на внесение изменений и дополнений в лицензию КЕМ 01537 ТЭ, предоставленную АО разрез «Шестаки», и принято решение рекомендовать Роснедрам внести изменения в лицензию.

Роснедра уполномочивает Сибнедра оформить Дополнение согласно решения Комиссии, зарегистрировать в установленном порядке и вручить недропользователю.

В пятидневный срок после регистрации Дополнения необходимо внести данные в АСЛН (<https://lic.geozys.ru/>) – в паспорт лицензий, прикрепить скан-образ документов.

- Приложение: 1. Заявочные материалы 1 папка во второй адрес.  
2. Выкопировка из протокола на 6 л. в 1 экз. - в оба адреса.

И.о. начальника Управления геологии  
твердых полезных ископаемых

С.Е. НИКИТИН

Исп. Лоскутов А.С.  
тел. (499) 254-73-47

Взам. инв. №	
Подп. и дата	
Инв. № подл.	


Изм.	Кол.уч.	Лист	№ док.	Подп.	Дата

042.42-22-ПЗ1.ТЧ

5

Министерство природных ресурсов и экологии Российской Федерации  
Федеральное агентство по недропользованию

УТВЕРЖДАЮ:  
Заместитель Министра природных  
ресурсов и экологии Российской  
Федерации – руководитель  
Федерального агентства по  
недропользованию



Е.А. Киселев  
«16» 01 2017 г.

ПРОТОКОЛ

№ 02802/444106  
№ ЕК-03-57/18-И  
от 21.06.2017

заседания Комиссии по внесению изменений, дополнений и переоформлению лицензий по участкам недр, отнесенным к компетенции Федерального агентства по недропользованию

15 июня 2017 года

г. Москва

ПРИСУТСТВОВАЛИ:

Заместитель председателя:

Каспаров О.С.

Члены Комиссии:

Соболева Е.В.  
Кичало Я.Я.  
Никишин Д.Л.  
Садовник П.В.  
Сивак Н.В.  
Филев О.В.  
Хлебников П.А.  
Ходорович К.К.  
Шендерова О.Р.

Ответственный секретарь

Погоняйлова С.П.

От Управления геологии нефти и  
газа, подземных вод и сооружений

Клонцак Л.Х.

От Управления геологии  
твердых полезных ископаемых

Катаев П.А.  
Шамордин Р.О.

Ив. № подл.	Подп. и дата	Взам. инв. №

Изм.	Кол.уч.	Лист	№ док.	Подп.	Дата

042.42-22-ПЗ1.ТЧ

15

Согласно справке ИФНС России по крупнейшим налогоплательщикам № 1 по Кемеровской области № 633 о состоянии расчетов по налогам, сборам, страховым взносам, пеням, штрафам, процентам организаций и индивидуальных предпринимателей по состоянию на 01.04.2017 Общество не имеет неисполненную обязанности по уплате налогов, сборов, пеней, штрафов, процентов, подлежащих уплате в соответствии с законодательством РФ о налогах и сборах.

**10. Конкретные предложения по внесению изменений и дополнений:**

Действующая редакция пункта лицензии	Предлагаемая недропользователем редакция пункта лицензии	Предложения Комиссии
Отсутствует	13.3. Недропользователь обеспечивает заключение соглашений о социально-экономическом развитии с администрацией муниципального образования. Копия соглашения о социально-экономическом развитии подлежит передаче на хранение в лицензионном деле»	Согласится

**11. Обоснование необходимости внесения изменений и дополнений в лицензию:**

ООО СП «Барзасское товарищество» обосновывает внесение изменений тем, что является социально ориентированным предприятием. Между обществом как недропользователем и органами местного самоуправления распространена практика заключения соглашений о социально-экономическом сотрудничестве, в рамках которых Общество финансирует различные мероприятия, направленные в том числе, на создание благоприятной экологической обстановки.

Отсутствие в условиях пользования недрами положения заключения соглашений о социально-экономическом сотрудничестве между недропользователем и органами местного самоуправления лишает ООО СП «Барзасское товарищество» возможности уменьшить налогооблагаемую базу по налогу на прибыль на расходы, понесенные в рамках исполнения таких соглашений.

**12. Необходимо отметить следующее:**

Сибнедра считает, что предлагаемые пользователем недр изменения обоснованы.

**Решили:**

Рекомендовать внести изменения в лицензию КЕМ 01931 ТЭ в соответствии с предложениями Комиссии.

Голосование: единогласно

Слушали: Катаева П.А.

3.3. На рассмотрение Комиссии представляются заявочные материалы АО разрез «Шестаки» по внесению изменений и дополнений в лицензию на

Взам. инв. №

Подп. и дата

Инв. № подл.

Изм.	Кол.уч.	Лист	№ док.	Подп.	Дата

042.42-22-ПЗ1.ТЧ

Лист

44

16

пользование недрами **КЕМ 01537 ТЭ** с целью разведки и добычи полезных ископаемых (уголь каменный), в том числе использования отходов горнодобывающего и связанных с ним перерабатывающих производств на участке Шестаки 2 Бачатского каменноугольного месторождения в Кемеровской области. В Сибнедра заявка поступила – 15.05.2017; в Роснедра – 29.05.2017.

**1. Сведения об учредителях (участниках) юридического лица:**

Согласно выписке из ЕГРЮЛ по состоянию на 18.04.2017 держателем реестра акционеров является АО «Регистратор Р.О.С.Т.»

**2. Предложения недропользователя:**

Включить в условия пользования недрами обязательство по заключению социально-экономических соглашений.

**3. Общие сведения о лицензии и участке недр:**

1	Дата регистрации действующей лицензии	30.12.2010
2	Основание выдачи действующей лицензии	по итогам аукциона
3	Срок окончания действия лицензии	30.12.2030
4	Площадь участка недр	1,82 км <sup>2</sup>
5	Количество месторождений на участке	1
6	Статус участка недр	горный отвод
7	Срок окончания геологического изучения	-
8	Количество внесенных дополнений	1
9	Дата последнего дополнения	12.10.2016

**4. Информация о последних проверках органами Росприроднадзора:**

Последняя плановая выездная проверка в отношении Общества Управлением Росприроднадзора по Кемеровской области проводилась в 2014 году (от 29.08.2014 № НВЗАТ-431). По итогам указанной проверки нарушений условий пользования недрами по лицензии КЕМ 01537 ТЭ не выявлено.

**5. Сведения о запасах:**

По состоянию на 01.01.2016 Государственным балансом запасов полезных ископаемых Российской Федерации по участку Шестаки 2 Бачатского каменноугольного месторождения учитываются запасы:

A+B+C<sub>1</sub> – 4849 тыс. т.

C<sub>2</sub> – 959 тыс. т.

Забалансовые запасы составляют 3250 тыс. т.

**6. Проектная документация:**

Проектная документация «Технический проект разработки запасов угля участков «Поле разреза Шестаки» и «Шестаки 2» ОАО разрез «Шестаки» согласована ЦКР-ТПИ Роснедра на срок до 01.01.2028 (протокол от 31.03.2015 № 38/15-стп).

**7. Выполнение недропользователем лицензионных обязательств:**

Условия пользования недрами	Сведения о выполнении по данным недропользователя
4.2.3. Срок ввода месторождения в разработку (эксплуатацию):	Не исполнено.
4.2.3.1. для месторождений полезных	По информации недропользователя работы по капитальному строительству

Взам. инв. №

Подп. и дата

Инв. № подл.

Изм.	Кол.уч.	Лист	№ док.	Подп.	Дата

042.42-22-ПЗ1.ТЧ

Лист

45

8

ископаемых, учтенных государственным балансом запасов полезных ископаемых: 30.12.2016	ведутся. Планируемый срок ввода в эксплуатацию – 01.11.2017.
---	--

**8. Информация о сдаче отчетов в геологические фонды:**  
 Согласно справке ФБУ «ТФГИ по Сибирскому федеральному округу» от 20.04.2017 № Р-02-321 задолженность по сдаче отчетов у Общества отсутствует.  
 Согласно справке ФГБУ «Росгеолфонд» от 19.04.2017 № ГВ-17/2063 задолженность у Общества по представлению отчетов в ФГБУ «Росгеолфонд» по состоянию на апрель 2016 года отсутствует.

**9. Информация об отсутствии (наличии) задолженности по внесению платежей при пользовании недрами:**  
 Согласно справке межрайонной ИФНС России № 3 по Кемеровской области № 8567 о состоянии расчетов по налогам, сборам, страховым взносам, пеням, штрафам, процентам организаций и индивидуальных предпринимателей по состоянию на 14.04.2017 Общество не имеет неисполненную обязанности по уплате налогов, сборов, пеней, штрафов, процентов, подлежащих уплате в соответствии с законодательством РФ о налогах и сборах.

**10. Конкретные предложения по внесению изменений и дополнений:**

Действующая редакция пункта лицензии	Предлагаемая недропользователем редакция пункта лицензии	Предложения Комиссии
Отсутствует	13.4. Взаимодействие между Недропользователем и администрацией муниципального образования «Гурьевский муниципальный район» Кемеровской области, на территории которого расположен Лицензионный участок, осуществляется на основании социально-экономических соглашений. Социально-экономические соглашения предоставляются в Сибнедра и хранятся в лицензионном деле.	Согласится

**11. Обоснование необходимости внесения изменений и дополнений в лицензию:**

АО разрез «Шестаки» обосновывает внесение изменений тем, что является социально ориентированным предприятием. Между обществом, как недропользователем, и администрациями муниципальных районов (Гурьевский, Беловский, Ленинск-Кузнецкий) распространена практика заключения соглашений о социально-экономическом сотрудничестве, в рамках которых АО разрез «Шестаки» финансирует различные мероприятия, направленные, в том числе, на создание благоприятной экологической обстановки.  
 Отсутствие в условиях пользования недрами положения заключения соглашений о социально-экономическом сотрудничестве между недропользователем и органами местного самоуправления лишает АО разрез «Шестаки» возможности уменьшить

Изм.	Кол.уч.	Лист	№ док.	Подп.	Дата

Изм.	Кол.уч.	Лист	№ док.	Подп.	Дата

18

налогооблагаемую базу по налогу на прибыль на расходы, понесенные в рамках исполнения таких соглашений.

**12. Необходимо отметить следующее:**

1. Сибнедра считает, что предлагаемые пользователем недр изменения обоснованы.

2. До актуализации лицензии положение о необходимости заключения социально-экономических соглашений входило в условия пользования недрами.

**Решили:**

Рекомендовать внести изменения в лицензию КЕМ 01537 ТЭ в соответствии с предложениями Комиссии.

Голосование: единогласно

Слушали: Катаева П.А.

3.4. На рассмотрение Комиссии представляются заявочные материалы АО разрез «Шестаки» по внесению изменений и дополнений в лицензию на пользование недрами КЕМ 01793 ТЭ с целью разведки и добычи полезных ископаемых (уголь каменный), в том числе использования отходов горнодобывающего и связанных с ним перерабатывающих производств на участке Убинский 1 Убинского каменноугольного месторождения в Кемеровской области. В Сибнедра заявка поступила – 15.05.2017; в Роснедра – 29.05.2017.

**1. Сведения об учредителях (участниках) юридического лица:**

Согласно выписке из ЕГРЮЛ по состоянию на 20.04.2017 держателем реестра акционеров является АО «Регистратор Р.О.С.Т.»

**2. Предложения недропользователя:**

Включить в условия пользования недрами обязательство по заключению социально-экономических соглашений.

**3. Общие сведения о лицензии и участке недр:**

1	Дата регистрации действующей лицензии	25.04.2014
2	Основание выдачи действующей лицензии	по итогам аукциона
3	Срок окончания действия лицензии	25.04.2034
4	Площадь участка недр	12,9 км <sup>2</sup>
5	Количество месторождений на участке	1
6	Статус участка недр	горный отвод
7	Срок окончания геологического изучения	-
8	Количество внесенных дополнений	1
9	Дата последнего дополнения	18.05.2016

**4. Информация о последних проверках органами Росприроднадзора:**

Последняя плановая выездная проверка в отношении Общества Управлением Росприроднадзора по Кемеровской области проводилась в 2014 году (от 29.08.2014

Взам. инв. №	
Подп. и дата	
Инв. № подл.	

Изм.	Кол.уч.	Лист	№ док.	Подп.	Дата



11

Нижний предельный текущий уровень утилизации добываемого попутного нефтяного газа устанавливается, начиная с 2011 года в объеме не ниже 95%.		
--	--	--

**Решили:**  
 Рекомендовать внести изменения и дополнения в лицензию ХМН 16306 НЭ с учетом предложений Комиссии.  
 Голосование: единогласно

Заместитель председателя

О.С. Каспаров

Ответственный секретарь

С.П. Погоняйлова

Инва. № подл.	Взам. инв. №
Подп. и дата	

Изм.	Кол.уч.	Лист	№ док.	Подп.	Дата
------	---------	------	--------	-------	------

Приложение В  
(обязательное)  
Лицензия КЕМ 14122 ТЭ



ЛИЦЕНЗИЯ  
на право пользования недрами

К Е М  
серия

1 4 1 2 2  
номер

Т Э  
вид лицензии

Выдана Открытому акционерному обществу  
(субъект предпринимательской деятельности, получивший  
разрез "Шестаки"  
данную лицензию)

в лице генерального директора  
(Ф. И. О. лица, представляющего субъект предпринимательской деятельности  
Рогова Александра Георгиевича)

с целевым назначением и видами работ добыча каменного угля на участке  
Поле разреза Шестаки Бачатского каменноугольного месторождения

Участок недр расположен в Гурьевском районе Кемеровской области  
(наименование населенного пункта,  
района, области, края, республики)

Описание границ участка недр, координаты угловых точек, копии  
топопланов, разрезов и др. приводятся в приложении 1, 4, 5, 6, 7  
(№ прилож.)

Право на пользование земельными участками получено от администрации  
Гурьевского района Кемеровской области (письмо от 05.06.2006  
№ 01/905) (наименование органа, выдавшего разрешение, номер постановления, дата)

Копии документов и описание границ земельного участка приводятся в  
приложении 1, 3, 4, 8  
(номер приложения, количество страниц)

Участок недр имеет статус горного отвода  
(геологического или горного отвода)

Срок окончания действия лицензии 1 января 2014 года  
(число, месяц, год)

МПР РОССИИ  
Федеральное агентство  
по недропользованию  
ЗАРЕГИСТРИРОВАНО  
"19" июня 2007г.  
№ 5048/КЕМ 14122 ТЭ  
Подпись уполномоченного Регистратора  
*Должностное лицо* (Ф.И.О.)

Взам. инв. №	
Подп. и дата	
Инв. № подл.	

Изм.	Кол.уч.	Лист	№ док.	Подп.	Дата

Неотъемлемыми составными частями настоящей лицензии являются следующие документы:

- 1. Лицензионное соглашение об условиях пользования недрами с целью добычи каменного угля на участке Поле разреза Шестаки Бачатского каменно-угольного месторождения в Кемеровской области - на 5 л.
- 2. Копия приказа Федерального агентства по недропользованию о переоформлении лицензии КЕМ 00126 ТЭ - на 1 л.
- 3. Схема расположения разреза "Шестаки", масштаб 1:50000 - на 1 л.
- 4. Топографический план, масштаб 1:5000 - на 1 л.
- 5. Геологические разрезы, масштаб 1:2000 - на 8 л.
- 6. Каталог географических координат угловых точек горного отвода - на 1 л.
- 7. Копии документов горного отвода - на 2 л.
- 8. Копии документов о согласовании предоставления земельного отвода - на 3 л.
- 9. Копия свидетельства о внесении записи в ЕГРЮЛ ОАО разрез "Шестаки" - на 1 л.
- 10. Копия свидетельства о постановке на учет в налоговом органе - на 1 л.
- 11. Сведения об участке недр - на 8 л.

Уполномоченный представитель  
Министерства природных ресурсов  
Российской Федерации

**Бавлов**

**Владимир Николаевич**

Фамилия, имя, отчество

Подпись, дата 07.06.2007

М.П.

Уполномоченный представитель  
органа государственной власти  
субъекта Российской Федерации

Фамилия, имя, отчество

Подпись, дата

М.П.

Руководитель предприятия, получающего лицензию

**Рогов**

**Александр Георгиевич**

Фамилия, имя, отчество

Подпись, дата 31.05.07

М.П.

Инд. № подл.	Подп. и дата	Взам. инв. №

Изм.	Кол.уч.	Лист	№ док.	Подп.	Дата

Приложение 1  
к лицензии КЕМ 14122 ТЭ

**ЛИЦЕНЗИОННОЕ СОГЛАШЕНИЕ**  
**об условиях пользования недрами с целью добычи каменного угля на**  
**участке Поле разреза Шестаки Бачатского каменноугольного**  
**месторождения в Кемеровской области**

Настоящее Лицензионное соглашение (далее – Соглашение) заключено между Федеральным агентством по недропользованию (далее – Роснедра), в лице заместителя Руководителя Бавлова Владимира Николаевича, действующего на основании приказа Роснедра от 03.08.2005 № 838, и Открытым акционерным обществом разрез «Шестаки» (далее – ОАО разрез «Шестаки» или Недропользователь), в лице генерального директора Рогова Александра Георгиевича, действующего на основании Устава общества.

**1. Общие положения**

1.1. ОАО разрез «Шестаки» приказом Федерального агентства по недропользованию (приложение 2 к лицензии) предоставляется право пользования недрами с целью добычи каменного угля на участке Поле разреза Шестаки Бачатского каменноугольного месторождения (далее – Лицензионный участок), расположенном на территории муниципального образования «Гурьевский район» Кемеровской области.

1.2. Право пользования недрами на Лицензионном участке предоставлено Недропользователю в порядке перехода права от Акционерного общества открытого типа разрез «Шестаки» (далее – АООТ разрез «Шестаки») и переоформления лицензии КЕМ 00126 ТЭ в соответствии со статьей 17<sup>1</sup> Закона Российской Федерации «О недрах» в связи с изменением наименования юридического лица – пользователя недр.

1.3. Первоначально право пользования недрами с целью добычи каменного угля на Лицензионном участке было предоставлено АООТ разрез «Шестаки» как действующему предприятию в рамках лицензии КЕМ 00126 ТЭ (дата государственной регистрации 03.02.1994).

В 1995 году к лицензии КЕМ 00126 ТЭ было оформлено Дополнение № 1 (дата государственной регистрации 10.07.1995), которым размеры и условия внесения платежей за право пользования недрами были приведены в соответствии с Постановлением Правительства Российской Федерации от 03.11.1994 № 1212.

1.4. Недропользователь принимает на себя в полном объеме обязательства и условия пользования недрами по лицензии КЕМ 00126 ТЭ, включая не выполненные прежним пользователем недр.

Изм.	Кол.уч.	Лист	№ док.	Подп.	Дата

Изм.	Кол.уч.	Лист	№ док.	Подп.	Дата

042.42-22-ПЗ1.ТЧ

Лист

51

1.5. Добытые из недр полезные ископаемые являются собственностью Недропользователя.

## 2. Основные условия пользования участком недр

2.1. Предоставляемый в пользование участок недр находится в пределах Бачатского каменноугольного месторождения в границах горного отвода, ограниченного на Схеме расположения масштаба 1:50000, Топографическом плане масштаба 1:5000 и на геологических разрезах масштаба 1:2000 по разведочным линиям 6, 2-я Заречная, 3-я Заречная, 4-я Заречная, 5-я Заречная, профиль L, профиль LI и профиль LIV (приложения 3, 4, 5 к лицензии) угловыми точками:

- участок № 1: 1<sup>1</sup>-2<sup>1</sup>-3<sup>1</sup>-9<sup>1</sup>-10-10<sup>1</sup>-17<sup>1</sup>-16<sup>1</sup>-15<sup>1</sup>-8<sup>1</sup>-1<sup>1</sup>;

- участок № 2: 1-1<sup>1</sup>-4<sup>1</sup>-3<sup>1</sup>-2<sup>1</sup>-2-3-4-5-6-7-8-1.

Географические координаты угловых точек горного отвода приведены в приложении 6 к лицензии.

В обозначенных контурах подлежат отработке пласты:

на участке № 1 - Безымянный II, Прокопьевский II, Мощный и Горелый до горизонта +100 м (абс.) на площади 0,653 км<sup>2</sup>;

на участке № 2 - Горелый верхний, Горелый нижний, Лутугинский, Прокопьевский I, Прокопьевский II, Мощный, Безымянный II и все кондиционные запасы угля, попадающие в границы данного горного отвода на площади 1,743 км<sup>2</sup>.

2.2. На момент выдачи лицензии КЕМ 00126 ТЭ по состоянию на 01.01.1994 балансовые запасы каменного угля в границах горного отвода по категориям А+В+С<sub>1</sub> составляли 15925 тыс. т, в том числе по участку № 1 - 2812 тыс. т, по участку № 2 - 13113 тыс. т. Промышленные запасы составляли 15455 тыс. т, в том числе по участку № 1 - 2607 тыс. т, по участку № 2 - 12848 тыс. тонн.

Балансовые запасы каменного угля в границах Лицензионного участка по состоянию на 01.01.2006 с учетом отработки предшествующих лет составляют 8788 тыс. т, в том числе по категориям А+В+С<sub>1</sub> - 8740 тыс. т, С<sub>2</sub> - 48 тыс. т; забалансовые запасы - 77 тыс. т.

Запасы каменного угля утверждены ГКЗ СССР (протокол № 6241, 1971 г.) и ТКЗ (протокол № 401, 1972 г.).

Угли Лицензионного участка относятся к маркам СС, КО, ОК, КС, ГЖО и КСН.

2.3. Уровень добычи составляет 450 тыс. т. в год.

10% добытого угля предприятие предоставляет в фонд стабилизации области.

Уровни добычи и долевое распределение конечного продукта в последующем могут быть скорректированы в виде отдельных соглашений между Недропользователем, органами исполнительной власти и Южсибгелкомом.

Изм.	Кол.уч.	Лист	№ док.	Подп.	Дата

Изм.	Кол.уч.	Лист	№ док.	Подп.	Дата

2.4. Объем вскрышных пород и добытого угля ежемесячно определяется по результатам маркшейдерских замеров, вес угля измеряется в тоннах (при расчете принимается величина объемной массы, взятая для подсчета запасов, прошедших государственную экспертизу). Объем вскрышных пород измеряется в кубических метрах.

2.5. Планы горных работ и нормативные потери Недропользователю ежегодно согласовывать с уполномоченными органами в установленном порядке.

2.6. Недропользователь выплачивает следующие платежи в соответствии с Законом Российской Федерации «О недрах»:

2.6.1. До 31.12.2001 были установлены следующие платежи:

2.6.1.1. Регулярные платежи за право добычи каменного угля:

- с 03.02.1994 по 09.07.1995 - 5 %;

- с 10.07.1995 по 31.12.2001 - 2 %.

Размер платежей исчислялся от стоимости добытого каменного угля с учетом нормативных потерь по ценам реализации товарной продукции.

2.6.1.2. Отчисления на воспроизводство минерально-сырьевой базы - 5 % от стоимости реализованного угля.

2.6.2. С 01.01.2002 Недропользователь при пользовании недрами уплачивает следующие платежи и налоги:

а) налог на добычу полезных ископаемых - размер ставки налога определяется в соответствии с налоговым законодательством Российской Федерации;

б) при попутном извлечении подземных вод при добыче каменного угля водный налог - размер ставки налога определяется в соответствии с налоговым законодательством Российской Федерации.

2.6.3. Недропользователь обязан вносить в порядке и сроки, установленные законодательством Российской Федерации, другие платежи и налоги, плату за землю и охрану окружающей природной среды.

2.6.4. Недропользователь обязан уплатить в федеральный бюджет сбор за переоформление лицензии КЕМ 00126 ТЭ в размере 28017 (двадцать восемь тысяч семнадцать) рублей в течение 20 дней со дня государственной регистрации лицензии

2.7. Недропользователь обязан:

- проводить работы в границах горного отвода в соответствии с проектом:

- соблюдать установленные стандарты, нормы, правила по охране недр, поверхностных и подземных вод, атмосферного воздуха, земель, растительного, животного мира, а также зданий и сооружений от вредного влияния добычных работ;

- представлять в Управление по недропользованию по Кемеровской области (далее – Кузбасснедра) геологическую информацию, сведения о разведанных, извлекаемых, оставляемых в недрах запасах каменного угля



Изм. № подл.	Подп. и дата	Взам. инв. №

Изм.	Кол.уч.	Лист	№ док.	Подп.	Дата

и других полезных ископаемых, а также ежегодные отчеты о своей финансовой деятельности;

- обеспечивать получение и сохранность геологической, топографической и другой информации в процессе эксплуатации недр;

- обеспечивать безопасное для работников и населения ведение работ;

- принимать участие в социально-экономическом развитии района;

- осуществлять в кратчайшие сроки ликвидацию или ремонт аварийных скважин, находящихся на балансе Недропользователя;

- предусмотреть ведение мониторинга подземных вод в пределах района действия лицензии. Схему наблюдательной сети, периодичность и состав наблюдений согласовать с Южсибгеолкомом до 01.01.1996;

- представлять своевременно статотчетность в соответствующие комитеты и надзоры, проводить работы по консервации и ликвидации предприятия или отдельных его участков по специальным проектам, согласованным с Кузбасснедра и другими заинтересованными организациями;

- оформить акты на право пользования землей согласно действующему законодательству до 01.09.1994;

- рекультивировать нарушенные земли до 1995 года (15 га - 5 га в год); согласовать до 01.03.1994 проекты рекультивации нарушенных земель разреза;

- осуществлять землевание земель совхоза «Гурьевский» по 20 га в год (всего 60 га);

- реконструировать угольный склад до 01.01.1995;

- разработать и представить на согласование ведомственный проект нормативов ПДВ до 01.01.1995;

- соблюдать условия спецводопользования, своевременно оформлять разрешение на спецводопользование и согласованиями всех заинтересованных организаций;

- использовать дренажные воды на поливку технологических дорог;

- не допускать сброс в р. Малый Бачат недостаточно очищенных хозяйственных и дренажных стоков;

- согласовать с КУВР границу водоохранной зоны и прибрежной полосы р. Малый Бачат с нанесением ее на план, а также состав и сроки необходимых мероприятий в этих пределах.

2.8. Срок действия лицензии КЕМ 00126 ТЭ исчисляется со дня ее регистрации в территориальном геологической фонде.

2.9. По инициативе Недропользователя при соблюдении настоящих условий сроки пользования недрами могут быть продлены.

2.10. Недропользователь обязан представлять контрольным органам необходимую документацию, давать объяснения по вопросам, входящим в компетенцию контрольных органов, обеспечивать условия для проведения проверок.

Изм.	Кол.уч.	Лист	№ док.	Подп.	Дата

Изм.	Кол.уч.	Лист	№ док.	Подп.	Дата

2.11. Нарушение Недропользователем одного из условий настоящего соглашения может являться основанием для ограничения, приостановления или прекращения права пользования недрами.

2.12. Право на пользование недрами может быть досрочно прекращено, приостановлено или ограничено Роснедра по представлению органов государственного геологического, экологического контроля и государственных надзорных органов.

2.13. Недропользователь несет ответственность за правильность исчисления и своевременность платежей в установленном законодательством порядке.

2.14. Недропользователь несет ответственность за нарушение Закона Российской Федерации «О недрах», ст. 49.

2.15. Споры по вопросам пользования недрами разрешаются органами государственной власти, судом или арбитражным судом в соответствии с их компетенцией в порядке установленном законодательством.

2.16. Вопросы, не вошедшие в настоящее лицензионное соглашение и возникшие в процессе разработки, могут быть рассмотрены сторонами по взаимодоговоренности с последующим внесением их в дополнение к лицензионному соглашению

**3. Адреса сторон:**

**Федеральное агентство по недропользованию:**

123995, г. Москва, ул. Большая Грузинская, д. 4/6; тел. (495) 252-05-45, факс (495) 254-82-77.

**Управление по недропользованию по Кемеровской области:**

650036, г. Кемерово, ул. Мирная, 5; тел. (3842) 31-22-83, факс (3842) 31-22-74.

**Открытое акционерное общество разрез «Шестаки»:**

652780, Кемеровская область, г. Гурьевск; тел./факс (38452) 6-01-76, тел./факс (38463) 2-50-54, 5-13-20.

**Заместитель Руководителя  
Федерального агентства  
по недропользованию**

**Генеральный директор  
Открытого акционерного общества  
разрез «Шестаки»**

  
**В.Н. Бавлов**  
« 07 » \_\_\_\_\_ 2007 г.

  
**А.Г. Рогов**  
« 31 » \_\_\_\_\_ 2007 г.  


Взам. инв. №	
Подп. и дата	
Инв. № подл.	

Изм.	Кол.уч.	Лист	№ док.	Подп.	Дата





Приложение 16  
к лицензии КЕМ 14122 ТЭ

**Изменения и дополнения № 3  
к лицензии КЕМ 14122 ТЭ на пользование недрами с целью добычи  
каменного угля на участке Поле разреза Шестаки Бачатского  
каменноугольного месторождения**

Департамент по недропользованию по Сибирскому федеральному округу в лице заместителя начальника департамента – начальника отдела геологии и лицензирования по Кемеровской области Гермаханова Асламбека Асхатовича, действующего на основании Положения об отделе, приказа Сибнедра от 07.05.2015 № 200, настоящими изменениями и дополнениями вносит следующие изменения в лицензию:

**1. Изложить Лицензионное соглашение (приложение 1 к лицензии КЕМ 14122 ТЭ) в следующей редакции:**

**«УСЛОВИЯ ПОЛЬЗОВАНИЯ НЕДРАМИ**

**1. Общие сведения**

1.1. Пользователь недр: **Открытое акционерное общество разрез «Шестаки».**

1.2. Участок недр, предоставленный в пользование: **участок Поле разреза Шестаки Бачатского каменноугольного месторождения, расположенный на территории Гурьевского района Кемеровской области РФ.**

1.3. Вид пользования недрами: **добыча каменного угля.**

1.4. Орган, предоставивший лицензию: **Федеральное агентство по недропользованию.**

1.5. Основание предоставления права пользования недрами: **статья 17.1 Закона Российской Федерации «О недрах» (в порядке переоформления).**

1.6. Основание оформления лицензии: **приказ Федерального агентства по недропользованию от 28.04.2007 № 513 (приложение 2 к лицензии).**

**2. Пространственные границы и статус участка недр,  
предоставленного в пользование**

Схема участка недр и описание пространственных границ участка недр содержатся в приложении № 17 к настоящей лицензии.

**3. Границы земельного участка или акватории, выделенного для  
ведения работ, связанных с использованием недрами**

Земельные, лесные участки, водные объекты необходимые для ведения работ, связанных с использованием недрами, предоставляются Пользователю недр в порядке, установленном законодательством Российской Федерации, после утверждения проекта проведения указанных работ.

Взам. инв. №	
Подп. и дата	
Инв. № подл.	

Изм.	Кол.уч.	Лист	№ док.	Подп.	Дата

2

**4. Сроки действия лицензии и сроки начала работ на участке недр**

Срок действия лицензии – до 31 декабря 2027 года.

После утверждения в установленном порядке технического проекта разработки месторождения срок действия лицензии определяется сроком отработки месторождения полезных ископаемых, исчисляемый исходя из технико-экономического обоснования разработки месторождения полезных ископаемых, обеспечивающего рациональное использование и охрану недр.

4.1. Сроки подготовки проектной документации, представления геологической информации на государственную экспертизу:

4.1.1. подготовка и утверждение в установленном порядке проекта работ по геологическому изучению недр (поискам и оценке месторождений полезных ископаемых), получившего положительное заключение экспертизы в соответствии с Законом Российской Федерации «О недрах», **не определено**;

4.1.2. представление подготовленных в установленном порядке материалов по результатам геологического изучения недр (поисков и оценки месторождений полезных ископаемых) на государственную экспертизу запасов полезных ископаемых в соответствии с Законом Российской Федерации «О недрах», **не определено**;

4.1.3. подготовка и утверждение в установленном порядке проекта работ по разведке месторождения, получившего положительное заключение экспертизы в соответствии с Законом Российской Федерации «О недрах», **не определено**;

4.1.4. представление подготовленных в установленном порядке материалов по результатам разведочных работ на государственную экспертизу запасов полезных ископаемых в соответствии с Законом Российской Федерации «О недрах»: **не определено**;

4.1.5. подготовка и утверждение в установленном порядке технического проекта разработки месторождения, согласованного в соответствии с Законом Российской Федерации «О недрах», **не определено**.

4.2. Сроки начала проведения геологического изучения недр и разведки месторождений полезных ископаемых, **не определено**.

4.3. Срок ввода месторождения в эксплуатацию: **не позднее 12 месяцев** с даты утверждения в установленном порядке технического проекта разработки месторождения, согласованного в соответствии с Законом Российской Федерации «О недрах».

4.4. Сроки выхода предприятия по добыче полезных ископаемых на проектную мощность определяются согласованным и утвержденным в установленном порядке техническим проектом разработки месторождения.

4.5. Подготовка и утверждение в установленном порядке технического проекта ликвидации или консервации горных выработок, скважин, иных подземных сооружений, согласованного в соответствии с Законом Российской Федерации «О недрах», не позднее, чем за 1 год до планируемого срока завершения отработки месторождения.

Изм. № подл.	Подп. и дата	Взам. инв. №

Изм.	Кол.уч.	Лист	№ док.	Подп.	Дата	042.42-22-ПЗ1.ТЧ

3

**5. Условия, определяющие виды и объемы поисковых и (или) геологоразведочных работ с разбивкой по годам, сроки их проведения**

Условия, определяющие виды и объемы поисковых и (или) геологоразведочных работ с разбивкой по годам, сроки их проведения определяются проектами работ по геологическому изучению недр (поискам и оценке месторождений полезных ископаемых) и по разведке месторождения.

**6. Условия, связанные с платежами, взимаемыми при пользовании недрами, земельными участками, акваториями**

6.1. Пользователь недр обязан уплатить разовый платеж за пользование недрами, в размере 0 рублей, за исключением суммы ранее внесенного задатка за участие в аукционе/конкурсе в размере 0 рублей, в течение 30 дней с даты государственной регистрации лицензии.

6.2. Пользователь недр обязан уплачивать регулярные платежи за пользование недрами:

6.2.1. на стадии поисков и оценки (за всю площадь участка недр, предоставленного в пользование, за исключением площадей открытых месторождений): стадия поисков и оценки **не определена**.

6.2.2. на стадии разведки, за площадь участка недр, на которой запасы соответствующего полезного ископаемого (за исключением площади горного отвода и (или) горных отводов, удостоверенных горноотводными актами) установлены и учтены Государственным балансом запасов: стадия разведки **не определена**.

6.3. Пользователь недр также обязан уплачивать иные, установленные законодательством Российской Федерации, платежи, налоги и сборы при пользовании недрами, земельными участками, акваториями.

**7. Согласованный уровень добычи минерального сырья**

Уровень добычи минерального сырья определяется техническим проектом разработки месторождения полезных ископаемых.

**8. Право собственности на добытое минеральное сырье**

Добытое из недр минеральное сырье является собственностью Пользователя недр. Пользователь недр имеет право использовать отходы горнодобывающего и связанных с ним перерабатывающих производств.

**9. Требования по предоставлению геологической информации и условия ее использования**

9.1. Геологическая информация о недрах, включая образцы горных пород, керны, пластовые жидкости, геофизическую, геохимическую и иную информацию о недрах, полученную непосредственно в процессе геологического изучения, разведки и добычи полезных ископаемых, а также геологические отчеты, карты, планы, эскизы и пластические произведения, созданные пользователем недр, подлежит представлению в федеральный и территориальные фонды геологической информации.

9.2. Пользователь недр обязан обеспечить сохранность первичной геологической информации, полученной в ходе проведения работ на участке недр, в том числе образцов горных пород, кернов, пластовых жидкостей. По заявлению

Изм.	Кол.уч.	Лист	№ док.	Подп.	Дата

4

федерального и территориальных фондов геологической информации Пользователь недр, который представил им геологическую информацию о недрах, обязан на безвозмездной основе принять на временное хранение представленную ими геологическую информацию.

9.3. С момента представления геологической информации о недрах в федеральный и территориальные фонды геологической информации право собственности на материальный носитель (вещь), в котором выражена геологическая информация о недрах, переходит к Российской Федерации.

9.4. Геологическая информация о недрах, предоставленная Пользователем недр в федеральный и территориальные фонды геологической информации, может использоваться без получения согласия ее обладателя (правообладателя) для ведения государственного баланса запасов полезных ископаемых, государственного кадастра месторождений и проявлений полезных ископаемых, государственного реестра работ по геологическому изучению недр, участков недр, предоставленных для добычи полезных ископаемых, а также в целях, не связанных с их добычей, и лицензий на пользование недрами, осуществления управления государственным фондом недр, разработки нормативных и ненормативных актов, прогнозирования опасных геологических процессов и явлений и устранения их последствий, осуществления мероприятий по обеспечению обороны страны и безопасности государства, принятия решений в соответствии с установленной компетенцией.

9.5. Пользователь недр обязан ежегодно, не позднее 15 февраля года, следующего за отчетным, предоставлять в соответствующий территориальный орган Федерального агентства по недропользованию информационный отчет о проведенных работах на предоставленном в пользование участке недр в порядке, определяемом Федеральным агентством по недропользованию и его территориальными органами.

**10. Требования по охране недр и окружающей среды, безопасному ведению работ, связанных с использованием недрами**

10.1. Пользователь недр обязан безусловно выполнять установленные законодательством требования по охране недр и окружающей среды, безопасному ведению работ, связанных с использованием недрами.

10.2. Пользователь недр обязан проводить в установленном порядке мониторинг окружающей среды (атмосферы, недр, водных объектов, почв, биоресурсов) в районе влияния предприятия по добыче полезных ископаемых.

**11. Условия, при наступлении которых право пользования недрами прекращается на основании пункта 3 части первой статьи 20 Закона Российской Федерации «О недрах»**

Право пользования Участком недр прекращается в соответствии с пунктом 3 части первой статьи 20 Закона Российской Федерации «О недрах» в случае невыполнения Пользователем недр требований пункта 6.1 настоящих Условий пользования недрами.

Изм.	Кол.уч.	Лист	№ док.	Подп.	Дата

5

**12. Условия пользования недрами, при наступлении которых право пользования недрами может быть досрочно прекращено, приостановлено или ограничено в соответствии со статьями 20, 21 и 23 Закона Российской Федерации «О недрах»**

Право пользования недрами может быть досрочно прекращено, приостановлено или ограничено в соответствии с пунктом 2 части второй статьи 20 Закона Российской Федерации «О недрах» в следующих случаях:

- 12.1. нарушения Пользователем недр сроков, указанных в пунктах 4.1.1 – 4.1.5, 9.5. настоящих Условий пользования недрами;
- 12.2. нарушение Пользователем недр обязательств, указанных в пункте 6.2 настоящих Условий пользования недрами;
- 12.3. нарушение Пользователем недр обязательств, указанных в пункте 9.1 настоящих Условий пользования недрами по предоставлению информации в федеральный и территориальные фонды геологической информации;
- 12.4. нарушение Пользователем недр условий, указанных в пункте 5 настоящих Условий пользования недрами в части:
  - срока начала проведения работ по геологическому изучению недр;
  - сроков и объемов выполнения буровых, горных и геофизических работ.
- 12.5. нарушение Пользователем недр требований утвержденных в установленном порядке технических проектов разработки месторождений полезных ископаемых в части:
  - срока начала строительства объектов инфраструктуры предприятия по добыче полезных ископаемых и (или) срока ввода в разработку месторождения полезных ископаемых;
  - уровня добычи полезных ископаемых.

**13. Дополнительные условия**

В настоящие Условия пользования недрами подлежат включению следующие дополнительные условия:

- 13.1. условия, содержащиеся в технико-экономических предложениях победителя конкурса на право пользования участком недр (в случае, если лицензия предоставлена по результатам конкурса на право пользования недрами) **не установлены.**
- 13.2. условия, предусмотренные Правительством Российской Федерации в отношении порядка пользования участком недр федерального значения (в случае предоставления участка недр по результатам аукциона на право пользования участком недр федерального значения) **не установлены.**
- 13.3. условия снижения содержания взрывоопасных газов в шахте, угольных пластах и выработанном пространстве до установленных допустимых норм при добыче (переработке) угля (горючих сланцев) определяются техническим проектом разработки месторождения полезных ископаемых.
- 13.4. иные условия: **не установлены.»**

1. Включить в состав лицензии КЕМ 14122 ТЭ в качестве неотъемлемой составной части «Схему расположения участка недр» (приложение № 17), «Сведения об участке недр» (приложение № 18) и «Краткую справку о Пользователе недр» (приложение № 19).

2. Признать утратившим силу с даты государственной регистрации настоящих Изменений и дополнений № 3:

Взам. инв. №
Подп. и дата
Инв. № подл.

Изм.	Кол.уч.	Лист	№ док.	Подп.	Дата

6

- приложение 3 к лицензии КЕМ 14122 ТЭ – Схема расположения разреза «Шестаки», масштаб 1:50000.
- приложение 6 к лицензии КЕМ 14122 ТЭ – Каталог географических координат угловых точек горного отвода ОАО разрез «Шестаки»;
- приложение 11 к лицензии КЕМ 14122 ТЭ – Сведения об участке недр.

3. Настоящие Изменения и дополнения № 3 являются неотъемлемой частью лицензии КЕМ 14122 ТЭ и вступают в силу с даты их государственной регистрации в установленном порядке.

Приложения:

1. Приложение № 17 к лицензии КЕМ 14122 ТЭ (Схема расположения участка недр) на 3 л.
2. Приложение № 18 к лицензии КЕМ 14122 ТЭ (Сведения об участке недр) на 2 л.
3. Приложение № 19 к лицензии КЕМ 14122 ТЭ (Краткая справка о пользователе недр) на 1 л.
4. Выписка из протокола № КЕМ-8 от 27.05.2015 заседания Комиссии по рассмотрению вопросов о предоставлении права пользования участками недр, внесении изменений, дополнений в лицензии и переоформлении лицензий, а также о досрочном прекращении права пользования недрами на территории Кемеровской области, отнесенным к полномочиям Департамента по недропользованию по Сибирскому федеральному округу на 5 л.
5. Приказ Сибнедра от 03.06.2015 № 255 на 1 л.

Заместитель начальника департамента –  
начальник отдела геологии и лицензирования  
по Кемеровской области

*А.А. Гермаханов*  
\_\_\_\_\_ А.А. Гермаханов  
« 11 » \_\_\_\_\_ 2015 г.  
М.П.



С изменениями и дополнениями в лицензию КЕМ 14122 ТЭ согласен

*А.С. Рогов*  
\_\_\_\_\_ А.С. Рогов  
Должность, Ф.И.О. и подпись лица, представляющего  
ОАО разрез «Шестаки»  
« 29 » \_\_\_\_\_ 2015 г.  
М.П.



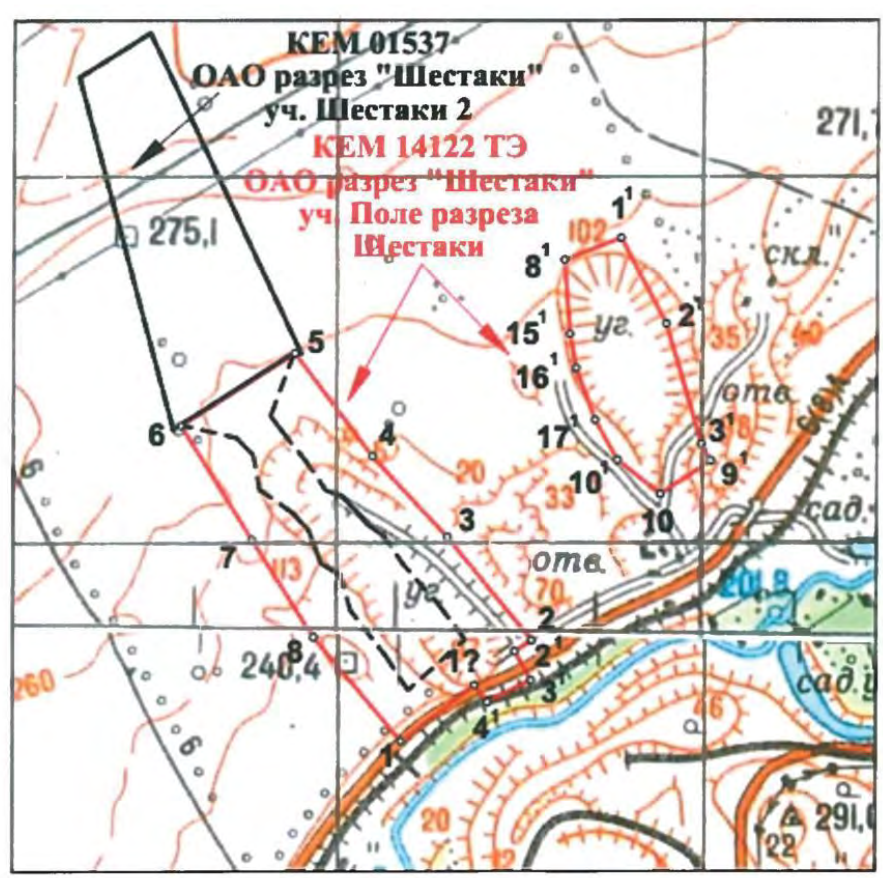
Инов. № подл.	Подп. и дата	Взам. инв. №

Изм.	Кол.уч.	Лист	№ док.	Подп.	Дата

7

Приложение 1  
Приложение № 17 к лицензии КЕМ 14122 ТЭ

**СХЕМА РАСПОЛОЖЕНИЯ УЧАСТКА НЕДР**  
(М 1:50000)



Использована топооснова масштаба 1:100000

Инов. № подл.	Подп. и дата	Взам. инв. №

Изм.	Кол.уч.	Лист	№ док.	Подп.	Дата

042.42-22-ПЗ1.ТЧ

Приложение № 17 к лицензии КЕМ 14122 ТЭ  
(продолжение)

**Пространственные границы и статус участка недр**

Границы Участка недр ограничены контуром прямых линий со следующими географическими координатами угловых точек:

Номер точек	Северная широта			Восточная долгота		
	градусы	минуты	секунды	градусы	минуты	секунды
Участок № 1						
1 <sup>1</sup>	54	21	10	86	05	60
2 <sup>1</sup>	54	20	55	86	06	14
3 <sup>1</sup>	54	20	34	86	06	25
9 <sup>1</sup>	54	20	31	86	06	28
10	54	20	25	86	06	13
10 <sup>1</sup>	54	20	31	86	05	60
17 <sup>1</sup>	54	20	38	86	05	53
16 <sup>1</sup>	54	20	47	86	05	47
15 <sup>1</sup>	54	20	53	86	05	45
8 <sup>1</sup>	54	21	06	86	05	43
Участок № 2						
1	54	19	41	86	04	56
1 <sup>1</sup>	54	19	51	86	05	18
4 <sup>1</sup>	54	19	48	86	05	22
3 <sup>1</sup>	54	19	52	86	05	35
2 <sup>1</sup>	54	19	57	86	05	30
2	54	19	59	86	05	35
3	54	20	17	86	05	09
4	54	20	31	86	04	46
5	54	20	49	86	04	22
6	54	20	36	86	03	48
7	54	20	16	86	04	10
8	54	19	59	86	04	29

Указание верхней и нижней границ участка недр:

Верхняя граница – дневная поверхность.

Нижняя граница – на участке № 1 – горизонт + 100 м (абс.); на участке № 2 – горизонт  $\pm 0$  м (абс.), а в контуре с угловыми точками 1<sup>1</sup>-2<sup>1</sup>-3<sup>1</sup>-4<sup>1</sup>-1<sup>1</sup> – горизонт +150 м (абс.)

Границами горного отвода являются:

- участок № 1: 1<sup>1</sup>-2<sup>1</sup>-3<sup>1</sup>-9-10-10<sup>1</sup>-17<sup>1</sup>-16<sup>1</sup>-15<sup>1</sup>-8<sup>1</sup>-1;

- участок № 2: 1-1<sup>1</sup>-4<sup>1</sup>-3<sup>1</sup>-2<sup>1</sup>-2-3-4-5-6-7-8-1.

**Статус участка недр: горный отвод.**

Из площади участка недр исключаются площади участков недр, предоставленных в пользование в соответствии со следующими лицензиями на право пользования недрами

Изм. № подл.	Подп. и дата	Взам. инв. №

Изм.	Кол.уч.	Лист	№ док.	Подп.	Дата



9

Приложение № 16 к лицензии КЕМ 14122 ТЭ  
(продолжение)

№ п/п	Серия, номер, вид лицензии на право пользования недрами
-	отсутствует

Площадь Участка недр (проекция на дневную поверхность) за исключением площадей с ограничением права пользования недрами составляет **2,39 км<sup>2</sup>**.

Заместитель начальника департамента –  
начальник отдела



А.А. Гермаханов

Инва. № подл.	Взам. инв. №
Подп. и дата	

Изм.	Кол.уч.	Лист	№ док.	Подп.	Дата	

042.42-22-ПЗ1.ТЧ

10

**СВЕДЕНИЯ ОБ УЧАСТКЕ НЕДР**

**I. Местоположение участка недр в административно-территориальном отношении с указанием границ особо охраняемых природных территорий, а также участков ограниченного и запрещенного землепользования**

Участок недр Поле разреза Шестаки административно расположен на территории Гурьевского муниципального района Кемеровской области.

В пределах участка отсутствуют другие месторождения полезных ископаемых, действующие памятники природы, заповедники и особо охраняемые природные территории, земельные участки запрещенного или ограниченного землепользования. Геологоразведочные работы за счет средств федерального бюджета и средств бюджета Кемеровской области в пределах участка недр не проводятся.

Схема расположения участка недр приведена в приложении № 17 к настоящей лицензии.

**II. Геологическая характеристика участка недр с указанием наличия месторождений (залежей) полезных ископаемых и запасов (ресурсов) по ним**

Бачатское каменноугольное месторождение расположено в зоне Присалаирской линейной складчатости. Главной тектонической структурой месторождения является Бачатская сложная брахисинклиналь. Добычные участки № 1 (геологический участок «Бачатский Левобережный») и № 2 (геологический участок «Северная прирезка к Бачатскому Западному-1») расположены в пределах северной части Бачатского месторождения.

Участки расположены в узких тектонических блоках и разделены между собой полосой девонских образований. Восточный блок - геологический участок «Бачатский Левобережный» - в пределах выхода на дневную поверхность имеет размеры (1,8 x 0,2-0,4) км, западный блок - геологический участок «Северная прирезка к Бачатскому Западному-1» - имеет размеры (2,0 x 0,4-0,8) км. Блоки оконтурены тектоническими нарушениями типа взбросов, и внутри также нарушены субпараллельными и диагональными взбросами.

Участок «Бачатский Левобережный» представляет собой непосредственное продолжение одного из тектонических блоков геологического участка Бачатский углеразрез Глубокий, на котором работает разрез Бачатский. Продуктивные отложения в плане представлены узкой полосой северо-западного простирания пород позднепермского возраста, заключенных между отложениями карбона и девона. В плане структура выражена моноклиалью (одним крылом синклинальной складки), с крутым падением на юго-запад под углами 50-80°. По сложности геологического строения участок относится ко 2 группе по классификации ГКЗ МПР РФ.

Участок «Северная прирезка к Бачатскому Западному-1» находится в северо-западной части Бачатского месторождения и представляет собой обособленный тектонический блок. В структурном отношении участок приурочен к северо-восточному крылу Бачатской синклинали с падением отложений на юго-запад под углами 50-70°. По сложности геологического строения участок относится к 1 группе по классификации ГКЗ МПР РФ.

Изм. № подл.	Подп. и дата	Взам. инв. №

Изм.	Кол.уч.	Лист	№ док.	Подп.	Дата	042.42-22-ПЗ1.ТЧ

Угленосные отложения лицензионного участка относятся к промежуточной, ишановской и кемеровской свитам верхнебалахонской подсерии балахонской серии осадков Кузбасса и представлены песчаниками, алевролитами, аргиллитами, углистыми аргиллитами и углями.

Пласты угля характеризуются крутым падением в юго-западном направлении (50-70°), некоторое увеличение углов падения до 88° наблюдается вблизи тектонических зон, так как разрывные нарушения простираются почти параллельно простиранию пород, последние разбиваются на узкие по длине блоки, что делает условия относительно благоприятными для открытой отработки. Основными рабочими пластами являются: Безымянный II, Прокопьевский I и II, Лутугинский, Горелый верхний и нижний. Строение пластов сложное, реже простое, мощность от 1,27 до 18,8 м. Водообильность пород невысокая. Газоносность углей для производства открытых работ существенного значения не имеет. Многочисленные горелые породы свидетельствуют о способности углей к самовозгоранию. Выход летучих от 1,93 до 1,4; зольность - от 1,8 до 16,1%, рабочая влага - от 0,8 до 2,5%. Угли участка недр согласно ГОСТ 25543-88 относятся к маркам СС, КС, КСН и КО.

### III. Сведения о действующих технических проектах по состоянию на 01.05.2015 на участке недр

Этап освоения	Наименование проекта или указание на его отсутствие	Реквизиты документа (протокола, согласования, экспертизы)	Сроки проведения работ (с <i>дата</i> по <i>дата</i> )
Геологическое изучение (поиски и оценка)	отсутствует	-	-
Разведка месторождений	отсутствует	-	-
Разработка месторождений и иные виды пользования недрами	«Технический проект разработки запасов участков Поле разреза Шестаки и Шестаки 2 ОАО разрез «Шестаки»	протокол ЦКР-ТПИ Роснедр №38/15-стп от 31.03.2015	с 2015 г. по 2027 г.

### IV. Сведения о добытых полезных ископаемых за период пользования участком недр (если ранее производилась добыча полезных ископаемых)

Фактическая добыча угля составила: 2014 год – 1 092 тыс. т, 2013 год – 1 000 тыс. т, 2012 год – 1 000 тыс. т, 2011 год – 905 тыс. т

### V. Наличие других пользователей недр в границах данного участка недр по состоянию на 01.05.2015

В пределах предоставленного участка недр другие пользователи недр отсутствуют.

Заместитель начальника департамента –  
начальник отдела



А.А. Гермаханов

Взам. инв. №	
Подп. и дата	
Инв. № подл.	

Изм.	Кол.уч.	Лист	№ док.	Подп.	Дата

042.42-22-ПЗ1.ТЧ

12

Приложение 3  
Приложение № 19 к лицензии КЕМ 14122 ТЭ

### КРАТКАЯ СПРАВКА О ПОЛЬЗОВАТЕЛЕ НЕДР

<b>1. Наименование юридического лица</b>	
1.1. Полное	Открытое акционерное общество разрез «Шестаки»
1.2. Сокращенное	ОАО разрез «Шестаки»
<b>2. Адрес местонахождения</b>	
<b>3. ОГРН</b>	1024200661352
<b>4. ИНН</b>	4232000174
<b>5. КПП</b>	420401001
<b>6. Контактные телефоны и другие данные</b>	
6.1. Телефон № 1	(384-42) 9-52-40
6.2. Телефон № 2	(384-42) 9-52-35
6.3. Электронный адрес (e-mail)	
<b>7. Банковские реквизиты</b>	
7.1. Наименование, адрес банка	Кемеровское отделение №8615 г. Кемерово
7.2. Расчетный счет	40702810026020102356
7.3. БИК	043207612
7.4. Корреспондирующий счет	30101810200000000612
<b>8. Сведения о лице, имеющем право действовать от имени юридического лица без доверенности</b>	
8.1. Должность	Генеральный директор
8.2. ФИО	Рогов Александр Георгиевич
8.3. Телефон № 1	(384-42) 9-52-40

Ив. № подл.	Подп. и дата	Взам. инв. №

Изм.	Кол.уч.	Лист	№ док.	Подп.	Дата

042.42-22-ПЗ1.ТЧ

Лист

67

13

Федеральное агентство по недропользованию (Роснедра)

Департамент по недропользованию по Сибирскому федеральному округу (Сибнедра)

УТВЕРЖДАЮ:

И.о. начальника Департамента по недропользованию по Сибирскому федеральному округу



А.Е. Партолин

2015 г.

ПРОТОКОЛ № КЕМ-8

заседания Комиссии по рассмотрению вопросов о предоставлении права пользования участками недр, внесении изменений, дополнений в лицензии и переоформлении лицензий, а также о досрочном прекращении права пользования недрами на территории Кемеровской области, отнесенным к полномочиям Департамента по недропользованию по Сибирскому федеральному округу (образована приказом Роснедра от 23.10.2014 № 632)

г. Кемерово

27 мая 2015 года

Присутствовали:

Председатель:

Гермаханов Асламбек Асхатович – заместитель начальника Департамента - начальник отдела геологии и лицензирования по Кемеровской области Департамента по недропользованию по Сибирскому федеральному округу

Заместитель председателя:

Пах Инна Эльмаровна – заместитель начальника отдела геологии и лицензирования по Кемеровской области Департамента по недропользованию по Сибирскому федеральному округу

Секретарь комиссии:

Новиков Владимир Владимирович – главный специалист-эксперт отдела геологии и лицензирования по Кемеровской области Департамента по недропользованию по Сибирскому федеральному округу

Члены Комиссии:

Балаганская Анна Борисовна – главный специалист-эксперт отдела геологии и лицензирования по Кемеровской области Департамента по недропользованию по Сибирскому федеральному округу

Гуков Сергей Викторович – заместитель начальника отдела геологии и Лицензирования по Кемеровской области Департамента по Сибирскому федеральному округу

Гладченко Ольга Борисовна – консультант отдела геологии и лицензирования по Кемеровской области Департамента по недропользованию по Сибирскому федеральному округу

Прядкин Юрий Борисович – заместитель начальника департамента природных ресурсов и экологии Кемеровской области

Изм.	Кол.уч.	Лист	№ док.	Подп.	Дата

**ВЫПИСКА ИЗ ПРОТОКОЛА № КЕМ-8  
В ЧАСТИ ЗАЯВКИ ОАО РАЗРЕЗ «ШЕСТАКИ»**

**ПОВЕСТКА ДНЯ:**

2. Рассмотрение заявок на внесение изменений и дополнений в действующие лицензии на пользование недрами:

– КЕМ 14122 ТЭ, выданной с целью добычи каменного угля на участке Поле разреза Шестаки Бачатского каменноугольного месторождения (недропользователь ОАО разрез «Шестаки»).

**2.6. На рассмотрение Комиссии представляются заявочные материалы ОАО разрез «Шестаки» на внесение изменений и дополнений в лицензию на пользование недрами КЕМ 14122 ТЭ, выданную ОАО разрез «Шестаки» с целью добычи каменного угля на участке Поле разреза Шестаки Бачатского каменноугольного месторождения в Кемеровской области.**

В Комиссию передана заявка Открытого акционерного общества разрез «Шестаки» (далее – ОАО разрез «Шестаки», исх. от 28.04.2015 № 459253 (Кузбасснедра вх. № 1381-з от 29.04.2015) на внесение изменений и дополнений в лицензию КЕМ 14122 ТЭ.

**1. Сведения об акционерах юридического лица:**

Небанковская кредитная организация закрытое акционерное общество «Национальный расчетный депозитарий» - 100% уставного капитала.

**2. Предложения недропользователя:**

Продлить срок пользования участком недр до 01.01.2028 года в соответствии с проектной документацией.

**3. Общие сведения о лицензии и участке недр:**

1	Дата выдачи первоначальной лицензии	КЕМ 00126 ТЭ рег. 03.02.1994
2	Дата выдачи действующей лицензии	КЕМ 14122 ТЭ рег. 19.06.2007
3	Основание выдачи действующей лицензии	в порядке переоформления в соответствии со статьей 17.1 Закона РФ «О недрах»
4	Срок окончания действия лицензии	31.12.2015
5	Площадь участка недр	2,396 км <sup>2</sup>
6	Количество месторождений	1
7	Статус участка недр	горный отвод
8	Внесенные дополнения в лицензию и даты их регистрации	Дополнение № 1 от 08.05.2008 Дополнение № 2 от 12.11.2013

**4. Информация о последних проверках органами Росприроднадзора:**

Последняя внеплановая документарная проверка выполнения ОАО разрез «Шестаки» условий пользования недрами по лицензии КЕМ 14122 ТЭ проводилась Управлением Росприроднадзора по Кемеровской области в 2015 году (акт № А-048-в от 27.02.2015). Ранее выявленные нарушения (акт плановой выездной проверки Управления Росприроднадзора по Кемеровской области от 29.08.2014 № НВЗАТ-431) устранены.

**5. Сведения о запасах:**

По состоянию на 01.01.2014 балансовые запасы каменного угля в границах участка недр, предоставленного ОАО разрез «Шестаки» лицензией КЕМ 14122 ТЭ, составляют по категориям А+В+С<sub>1</sub> – 9 560 тыс. т, по категории С<sub>2</sub> – 184 тыс. т.

**6. Проектная документация:**

В настоящее время ОАО разрез «Шестаки» осуществляет пользование недрами на участке Поле разреза Шестаки Бачатского каменноугольного месторождения в соответствии с проектной документацией «Технический проект разработки запасов

Взам. инв. №	
Подп. и дата	
Инв. № подл.	

Изм.	Кол.уч.	Лист	№ док.	Подп.	Дата

участков Поле разреза Шестаки и Шестаки 2 ОАО разрез «Шестаки», разработанной ООО «Сибгеопроект» в 2015 году. Проектная документация согласована ЦКР-ТПИ Роснедр (протокол №38/15-стп от 31.03.2015 г.).

**7. Выполнение недропользователем лицензионных обязательств:**

В соответствии с отчетом о выполнении условий лицензии за 2014 год, представленным ОАО разрез «Шестаки» в Кузбасснедра (вх. от 19.02.2015 № 747), условия лицензии в целом выполняются.

**8. Информация о сдаче отчетов в геологические фонды:**

Согласно данным Кемеровского филиала ФБУ «ТФГИ» по Сибирскому федеральному округу» (письмо от 07.04.2015 № Р-01-445) и ФГУНПП «Росгеолфонд» (письмо от 09.04.2015 № ГК-17/1041) ОАО разрез «Шестаки» задолженности по представлению отчетов по завершенным и зарегистрированным геологоразведочным работам в рамках лицензии КЕМ 14122 ТЭ не имеет.

**9. Перечень предлагаемых изменений в условия пользования недрами к лицензии КЕМ 14122 ТЭ:**

Действующая редакция	Предлагаемая недропользователем редакция	Предложения Комиссии
Пункт I приложения 15 к лицензии КЕМ 14122 ТЭ («Лицензионное соглашение»): «В связи с продлением срока пользования участком недр установить срок окончания действия лицензии КЕМ 14122 ТЭ -31 декабря 2015 года»	Условия лицензии дополнить пунктом следующего содержания: «Срок пользования участком недр, предоставленным Открытому акционерному обществу разрез «Шестаки» с целью добычи каменного угля лицензией КЕМ 14122 ТЭ, продлить до 01.01.2028».	1. Условия лицензии дополнить приложением 16: «Срок пользования участком недр, предоставленным Открытому акционерному обществу разрез «Шестаки» с целью добычи каменного угля лицензией КЕМ 14122 ТЭ, продлить до 31.12.2027»
		2. Актуализация условий пользования недрами

**10. Обоснование недропользователя необходимости внесения изменений в лицензию КЕМ 14122 ТЭ:**

Продление срока пользования недрами обусловлено необходимостью продолжения разработки участка недр в соответствии с утвержденной в установленном порядке проектной документацией на его разработку, согласованной в порядке, установленном статьей 23.2 Закона Российской Федерации «О недрах».

Лицензия КЕМ 14122 ТЭ (дата государственной регистрации 19.06.2007 г.) на пользование недрами с целью добычи каменного угля на участке Поле разреза Шестаки Бачатского каменноугольного месторождения была предоставлена ОАО разрез «Шестаки» в порядке перехода права от АООТ разрез «Шестаки» и переоформления лицензии КЕМ 00126 ТЭ в соответствии со статьей 17.1 Закона Российской Федерации «О недрах» в связи с изменением наименования юридического лица - пользователя недр.

Срок действия лицензии КЕМ 14122 ТЭ на пользование недрами участка Поле разреза Шестаки Бачатского каменноугольного месторождения первоначально был установлен в 1994 году при выдаче первоначальной лицензии КЕМ 00126 ТЭ (дата государственной регистрации 03.02.1994 г.) и истекал 01.01.2014 г.

После разработки проектной документацией «Техническое перевооружение участка открытых горных работ №2 ОАО разрез «Шестаки» срок действия лицензии КЕМ 14122 ТЭ был продлен в 2013 году при получении Дополнения № 2 (рег. № 143/14122 от 12.11.2013) до 31 декабря 2015 года.

Взам. инв. №	
Подп. и дата	
Инв. № подл.	

Изм.	Кол.уч.	Лист	№ док.	Подп.	Дата

Участок недр, предоставленный ОАО разрез «Шестаки» лицензией КЕМ 14122 ТЭ, состоит из двух обособленных участков №1 (геологический участок «Бачатский Левобережный») и №2 (геологический участок «Северная прирезка к Бачатскому Западному-1»).

Балансовые запасы угля участка №1 утверждены протоколом ТКЗ Запсибгеолуправления №401 от 14.04.1972 г.; участка №2 — протоколом секции ТКЗ Сибнедра по Кемеровской области №1206 от 28.05.2014 г.

По состоянию на 01.01.2014 г. балансовые запасы каменного угля в границах участка недр, предоставленного ОАО разрез «Шестаки» лицензией КЕМ 14122 ТЭ, с учетом данных Государственной статистической отчетности (форма №5-гп) составляют:

- по участку №1: 853 тыс.т по категориям В+С<sub>1</sub>, в том числе категории В — 41 тыс.т, категории С<sub>1</sub> — 812 тыс.т; по категории С<sub>2</sub> — 48 тыс.т;
- по участку №2: 8707 тыс.т по категориям А+В+С<sub>1</sub>, в том числе категории А — 769 тыс.т, категории В — 2704 тыс.т, категории С<sub>1</sub> — 5234 тыс.т; по категории С<sub>2</sub> — 136 тыс.т.

Установленный условиями лицензии КЕМ 14122 ТЭ уровень добычи каменного угля установлен в соответствии с техническими проектами, получившими положительные заключения необходимых государственных экспертиз, но не менее 450 тыс. тонн в год (начиная с 2008 года).

Фактические уровни добычи угля на участке недр в последние годы составляли (по чистым угольным пачкам): 2010 год — 905 тыс.т, 2011 год — 821 тыс.т, 2012 год — 942 тыс.т, 2013 год — 925 тыс.т, 2014 год — 1051 тыс.т.

Горные работы на участке №1 (геологический участок «Бачатский Левобережный») в настоящее время не ведутся. В 2011 году ООО «Прокопьевский горный проектный институт» была выполнена проектная документация «Консервация участка ОГР №1 ОАО разрез «Шестаки». На проектную документацию получено положительное заключение экспертизы промышленной безопасности АНО «Региональный центр» №ПД-002-11, утвержденное Южно-Сибирским управлением Ростехнадзора (письмо от 15.03.2011 г. №30276, рег. №68-ПД-30276-2011).

Проектной документацией «Технический проект разработки запасов участков Поле разреза Шестаки и Шестаки 2 ОАО разрез «Шестаки» предусмотрена отработка запасов участка №1 в 2025-2027 годах. Проектная документация «Технический проект разработки запасов участков Поле разреза Шестаки и Шестаки 2» согласована ЦКР-ТПИ Роснедр (протокол №38/15-стп от 31.03.2015 г.).

В настоящее время отработка запасов каменного угля осуществляется ОАО разрез «Шестаки» на участке №2 (геологический участок «Северная прирезка к Бачатскому Западному-1») в соответствии с проектной документацией «Техническое перевооружение участка открытых горных работ №2 ОАО разрез «Шестаки», разработанной ООО «Сибгеопроект» в 2013 году.

На проектную документацию получено положительное заключение экспертизы промышленной безопасности ООО «Горный технический центр «Перспектива» №ЭПБ 05-2013 от 24.05.2013 г., утвержденное Центральным управлением Ростехнадзора (письмо от 04.06.2013 г. №01-20/13294, рег.№02-ПД-22310-2013). Проектная документация «Техническое перевооружение участка открытых горных работ №2 ОАО разрез «Шестаки» согласована ЦКР-ТПИ Роснедр (протокол №76/13-стп от 16.07.2013 г.).

ООО «Сибгеопроект» в 2015 году разработана проектная документация «Технический проект разработки запасов участков Поле разреза Шестаки и Шестаки 2 ОАО разрез «Шестаки». Проектная документация согласована ЦКР-ТПИ Роснедр (протокол №38/15-стп от 31.03.2015 г.). Период отработки запасов по указанному проекту — 2015-2027 гг. проектная производительность разреза 1200 тыс. тонн угля в год.

В соответствии с календарным планом проектной документации «Технический проект разработки запасов участков Поле разреза Шестаки и Шестаки 2 ОАО разрез «Шестаки» срок отработки запасов каменного угля в обоснованных проектном границах,

Взам. инв. №	
Подп. и дата	
Инв. № подл.	

Изм.	Кол.уч.	Лист	№ док.	Подп.	Дата	042.42-22-ПЗ1.ТЧ



составит 12 лет от установленного срока окончания действия лицензии КЕМ 14122 ТЭ (с 01.01.2016 по 01.01.2028).

На основании изложенного, срок пользования участком недр, установленный лицензией КЕМ 14122 ТЭ, ОАО разрез «Шестаки» предлагает продлить до 01.01.2028 г.

ОАО разрез «Шестаки» как пользователь недр в соответствии с лицензией КЕМ 14122 ТЭ в целом выполняет условия лицензии и требования законодательства Российской Федерации и нормативно-правовых актов, регламентирующих добычу полезных ископаемых, охрану недр и окружающей среды, промышленную безопасность и охрану труда (документы, подтверждающие выполнение условий лицензии КЕМ 14122 ТЭ, прилагаются).

Перечень изменений и дополнений (в части продления срока пользования участком недр), предлагаемых ОАО разрез «Шестаки» в условия лицензии КЕМ 14122 ТЭ, оформленный в соответствии с установленными требованиями, проект изменений и дополнений в лицензию на пользование недрами прилагаются.

**Необходимо отметить следующее:**

1. Состав и содержание заявки на внесение изменений и дополнений в лицензию КЕМ 14122 ТЭ соответствуют требованиям пункта 39 «Административного регламента...», утвержденного приказом Минприроды России № 315 от 29.09.2009 (зарегистрированы в Минюсте 25.12.2009 № 15837).

2. Предлагается внести изменения и дополнения в лицензию КЕМ 14122 ТЭ в части актуализации и продления срока пользования участком Поле разреза Шестаки, предоставленным ОАО разрез «Шестаки» до 31.12.2027 и актуализации условий пользования недрами.

**ПРОЦЕДУРА ГОЛОСОВАНИЯ:**

Председателем Комиссии поставлены на голосование два вопроса:

1. О внесении изменений и дополнений в лицензию КЕМ 14122 ТЭ, предоставленную ОАО разрез «Шестаки», в части актуализации и продления срока пользования участком Поле разреза Шестаки, предоставленным ОАО разрез «Шестаки», до 31.12.2027 и актуализации условий пользования недрами.

*Результаты голосования: за – 6, против – 1 (Прядкин Ю.Б.), воздержавшиеся – нет.*

2. О внесении изменений и дополнений в лицензию КЕМ 14122 ТЭ, предоставленную ОАО разрез «Шестаки», в части продления срока пользования участком Поле разреза Шестаки, предоставленным ОАО разрез «Шестаки», до 31.12.2027.

*Результаты голосования: за – 1, против – 6, воздержавшиеся – нет.*

**РЕШЕНИЕ**

7. Рекомендовать Сибнедра внести изменения и дополнения в лицензию на пользование недрами КЕМ 14122 ТЭ, выданную ОАО разрез «Шестаки» с целью добычи каменного угля на участке Поле разреза Шестаки Бачатского каменноугольного месторождения, в части актуализации и продления до 31.12.2027 срока пользования недрами.

Председатель



Гермаханов А.А.

Секретарь

Новиков В.В.

Взам. инв. №
Подп. и дата
Инв. № подл.

Изм.	Кол.уч.	Лист	№ док.	Подп.	Дата
------	---------	------	--------	-------	------

18



ФЕДЕРАЛЬНОЕ АГЕНТСТВО ПО НЕДРОПОЛЬЗОВАНИЮ  
ДЕПАРТАМЕНТ  
ПО НЕДРОПОЛЬЗОВАНИЮ  
ПО СИБИРСКОМУ ФЕДЕРАЛЬНОМУ ОКРУГУ

П Р И К А З

г. Новосибирск

03.06.2015

№ 255

*Бриломова*  
*2/15*

**О внесении изменений и дополнений в лицензию КЕМ 14122 ТЭ**

В соответствии с Административным регламентом Федерального агентства по недропользованию по исполнению государственных функций по осуществлению выдачи, оформления и регистрации лицензий на пользование недрами, внесения изменений и дополнений в лицензии на пользование участками недр, а также переоформления лицензий и принятия, в том числе по представлению Федеральной службы по надзору в сфере природопользования и иных уполномоченных органов, решений о досрочном прекращении, иных уполномоченных органов, решений о досрочном прекращении, приостановлении и ограничении права пользования участками недр, утвержденным приказом Минприроды России от 19.09.2009 № 315, Положением о Департаменте по недропользованию по Сибирскому федеральному округу, утвержденным приказом Роснедра от 26.03.2014 № 183, на основании статей 10, 12, 22 Закона Российской Федерации «О недрах», заявки ОАО разрез «Шестаки» от 28.04.2015 № 459253 (Кузбасснедра вх. № 1381-з от 29.04.2015) и рекомендаций Комиссии по рассмотрению вопросов о предоставлении права пользования участками недр, внесении изменений, дополнений в лицензии и переоформлении лицензий, а также о досрочном прекращении права пользования недрами на территории Кемеровской области, отнесенным к полномочиям Департамента по недропользованию по Сибирскому федеральному округу (протокол от 27.05.2015 № КЕМ-8), п р и к а з ы в а ю:

1. Внести изменения и дополнения в лицензию КЕМ 14122 ТЭ на пользование недрами, представленную ОАО разрез «Шестаки» с целью добычи каменного угля на участке Поле разреза Шестаки Бачатского каменноугольного месторождения, в части актуализации продления до 31.12.2027 срока пользования недрами.

2. Отделу геологии и лицензирования по Кемеровской области (А.А. Гермаханов) обеспечить в установленном порядке оформление (включая подписание), государственную регистрацию и выдачу ОАО разрез «Шестаки» изменений и дополнений к лицензии КЕМ 14122 ТЭ.

Заместитель начальника

А.Е. Партолин

Взам. инв. №	
Подп. и дата	
Инв. № подл.	

Изм.	Кол.уч.	Лист	№ док.	Подп.	Дата

042.42-22-ПЗ1.ТЧ

Инв. № подл.	Подп. и дата	Взам. инв. №

Изм.	Кол.уч.	Лист	№ док.	Подп.	Дата

Департамент по недропользованию по Сибирскому  
федеральному округу  
Отдел геологии и лицензирования по Кемеровской  
области

Прошнуровано восемнадцать листов  
Пронумеровано восемнадцать листов



Департамент по недропользованию по СФО  
по Кемеровской области (Кузбасснедра)  
Отдел геологии и лицензирования

Прошито, пронумеровано 18 листа(ов)

Лицензия КЕМ 14122 ТД, под. 3

042.42-22-ПЗ1.ТЧ

**Приложение Г  
(обязательное)  
Горный отвод КЕМ 14122 ТЭ**

**Федеральная служба  
по экологическому, технологическому  
и атомному надзору  
(Ростехнадзор)**

**Сибирское управление Ростехнадзора**

**Горноотводный акт  
к лицензии на право пользования недрами  
КЕМ 14122 ТЭ от 19 июня 2007 года**

**г. Кемерово**

Ив. № подл.	Подп. и дата	Взам. инв. №

Изм.	Кол.уч.	Лист	№ док.	Подп.	Дата

042.42-22-ПЗ1.ТЧ

Настоящий акт, удостоверяющий уточненные границы горного отвода добычи открытым способом каменного угля на участке « Поле разреза Шестаки» Бачатского каменноугольного месторождения в Кемеровской области предоставлен:

**ОАО разрез «Шестаки»**

Горный отвод расположен на территории Гурьевского муниципального района Кемеровской области Российской Федерации и обозначен на прилагаемом топографическом плане поверхности масштаба 1:5000 угловыми точками:

Участок № 1: 1'-2'-3'-9'-10-10'-17'-16'-15'-8'-1',  
а так же на геологических разрезах масштаба 1:1000 по профилям X LIX, L, LI до глубины с абсолютной отметкой + 100м.

Участок № 2: 1-1'-4'-3'-2'-2-3-4-5'-5-6-6'-7-8-1  
а также на геологических разрезах масштаба 1:2000 по разведочным линиям 3, 4 Заречной, 6,7,8,9,10,11 и на профилях II –II, VI, VII, VIII до глубины с абсолютной отметкой + 0 м. На участке в контуре угловых точек 1'-2'-3'-4' до гор.+ 150 м (абс).

Общая площадь горного отвода на дневной поверхности составляет двести семьдесят один и восемь десятых гектаров (271,8 га.),

Срок действия горного отвода до 31.12.2027 года.

Акт, удостоверяющий уточненные границы горного отвода, выдан **15 июля 2015 года** Сибирским управлением Ростехнадзора .

Настоящий акт составлен в трех экземплярах, внесен в реестр Сибирского управления Ростехнадзора за **№2337**

Одновременно аннулируется горноотводной акт

№ 174 6 от 06 ноября 2007 года

Взам. инв. №	
Подп. и дата	
Инв. № подл.	

Изм.	Кол.уч.	Лист	№ док.	Подп.	Дата

Пользователь недр на предоставленном в уточненных границах горном отводе для разработки месторождения полезных ископаемых в соответствии с требованиями ст. 22 Федерального закона «О внесении изменений и дополнений в Закон Российской Федерации «О недрах» от 03.03.95г. №27-ФЗ обязан обеспечить:

1. Соблюдение требований законодательства, а также утвержденных в установленном порядке стандартов (норм, правил) по технологии ведения работ, связанных с пользованием недрами, и при первичной переработке минерального сырья.
2. Соблюдение требований технических проектов, планов и схем развития горных работ, недопущение сверхнормативных потерь, разубоживания и выборочной отработки полезных ископаемых.
3. Ведение геологической, маркшейдерской и иной документации в процессе всех видов пользования недрами и ее сохранность.
4. Представление геологической информации в федеральный и соответствующий территориальный фонды геологической информации.
5. Предоставление достоверных данных о разведанных, извлекаемых и оставляемых в недрах запасах полезных ископаемых, содержащихся в них компонентах, об использовании недр в целях, не связанных с добычей полезных ископаемых в федеральный и соответствующий территориальный фонды геологической информации, в органы государственной статистики.
6. Безопасное ведение работ, связанное с пользованием недрами.
7. Соблюдение утвержденных в установленном порядке стандартов (норм, правил), регламентирующих условия охраны недр, атмосферного воздуха, земель, лесов, вод, а также зданий и сооружений от вредного влияния работ, связанных с пользованием недрами.
8. Приведение участков земли и других природных объектов, нарушенных при пользовании недрами, в состояние, пригодное для их дальнейшего использования.
9. Сохранность разведочных горных выработок и буровых скважин, которые могут быть использованы при разработке месторождений и (или) в иных хозяйственных целях, ликвидацию в установленном порядке горных выработок и буровых скважин, не подлежащих использованию.
10. Выполнение условий, установленных лицензией, своевременное и правильное внесение платежей за пользование недрами.

Горноотводный акт в 30-дневный срок после оформления акта о консервации, либо ликвидации организации передается органу Ростехнадзора.

**Заместитель руководителя**



*(Handwritten signature)*

**М.В. Сербинович**

(подпись)

**« 15 » июля 2015 г. № 2337**

Взам. инв. №
Подп. и дата
Инв. № подл.

Изм.	Кол.уч.	Лист	№ док.	Подп.	Дата
------	---------	------	--------	-------	------

Сибирским управлением Ростехнадзора по акту, удостоверяющему горный отвод от «15» июля 2015г. № 2337, предоставлен

**ОАО разрез «Шестаки»**

горный отвод для добычи открытым способом каменного угля на участке «Поле разреза Шестаки» Бачатского каменноугольного месторождения.

Горный отвод расположен на территории Гурьевского района Кемеровской области Российской Федерации

В пределах границ горного отвода, обозначенных на настоящем плане угловыми точками:

Участок № 1: 1'-2'-3'-9'-10'-10'-17'-16'-15'-8'-1',

Участок № 2: 1-1'-4'-3'-2'-2-3-4-5'-5-6-6'-7-8-1

Подлежат отработке

№ п/п	Наименование пласта, жилы, линзы и т.п.	Длина, м		Площадь, га
		По простиранию	По падению	
1	2	3	4	5
	Пласты угля : 1. Горелый, Прокопьевский II, Мощный, Безымянный II и все кондиционные запасы, попадающие в указанный контур.			
	2. Внутренние I, II, III, Характерный I, Характерный II, Горелый верхний, Горелый нижний, Лутугинский, Прокопьевский II, Прокопьевский I, Мощный, Безымянный II, Безымянный I и все кондиционные запасы, попадающие в указанный контур.	1325 2180	525 875	65,3 206,5

Акт, удостоверяющий горный отвод, внесен в реестр Сибирского управления Ростехнадзора 15 июля 2015 года под № 2337

Заместитель руководителя

М.В. Сербинович



*Handwritten signature in blue ink.*

Изм.	Кол.уч.	Лист	№ док.	Подп.	Дата

042.42-22-ПЗ1.ТЧ

**Федеральная служба  
 по экологическому, технологическому и атомному надзору  
 (Ростехнадзор)  
 Управление  
 по технологическому и экологическому  
 надзору Ростехнадзора по  
 Кемеровской области**

**Горноотводный акт  
 к лицензии на пользование недрами  
КЕМ 14122 ТЭ от 19 июня 2007г.**

Инд. № подл.	Подп. и дата	Взам. инв. №

Изм.	Кол.уч.	Лист	№ док.	Подп.	Дата

042.42-22-ПЗ1.ТЧ



**г. Кемерово**

Настоящий акт, удостоверяющий уточненные границы горного отвода для добычи каменного угля на участке «Поле разреза Шестаки» Бачатского каменноугольного месторождения предоставлен

**ОАО « Разрез Шестаки »**

Горный отвод расположен в *Гурьевском районе Кемеровской области Российской Федерации* и обозначен на прилагаемой копии топографического плане масштаба 1:5000 угловыми точками:

- участок №1 1'-2'-3'-9'-10-10'-17'-16'-15'-8'-1', а также на геологических разрезах масштаба 1:1000 по профилям XLIX, L, LI до глубины с абсолютной отметкой + 100м.;

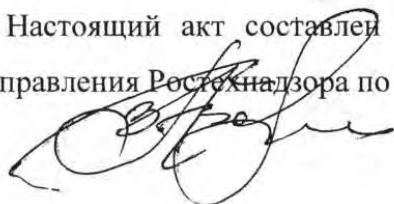
- участок №2 1-1'-4'-3'-2'-2-3-4-5'-5-6-6'-7-8-1, а также на геологических разрезах масштаба 1:2000 по р.л. 3-я и 4-я Заречные, 6, 7, 8, 9, 10, 11 и на профилях аналогичного масштаба II-II, VI, VII, VIII до глубины с абсолютной отметкой ±0м. На участке в контуре угловых точек 1'-2'-3'-4' до гор. +150м (абс).

Общая площадь горного отвода, обозначенная на настоящем плане угловыми точками, составляет *двести семьдесят один гектар* (271,8)га

Срок действия горноотводного акта до 01 января 2014 года.

Акт, удостоверяющий уточненные границы горного отвода, выдан **06 ноября 2007 года** Управлением Ростехнадзора по Кемеровской области.

Настоящий акт составлен в трех экземплярах, внесен в реестр Управления Ростехнадзора по Кемеровской области **за №1746**



Взам. инв. №	
Подп. и дата	
Инв. № подл.	

Изм.	Кол.уч.	Лист	№ док.	Подп.	Дата


042.42-22-ПЗ1.ТЧ

Пользователь недр на предоставленном в уточненных границах горном отводе для разработки месторождения полезных ископаемых в соответствии с требованиями ст. 22 Федерального закона «О внесении изменений и дополнений в Закон Российской Федерации «О недрах» от 03.03.95г. №27-ФЗ обязан обеспечить:

1. Соблюдение требований законодательства, а также утвержденных в установленном порядке стандартов (норм, правил) по технологии ведения работ, связанных с пользованием недрами, и при первичной переработке минерального сырья.
2. Соблюдение требований технических проектов, планов и схем развития горных работ, недопущение сверхнормативных потерь, разубоживания и выборочной отработки полезных ископаемых.
3. Ведение геологической, маркшейдерской и иной документации в процессе всех видов пользования недрами и ее сохранность.
4. Представление геологической информации в федеральный и соответствующий территориальный фонды геологической информации.
5. Предоставление достоверных данных о разведанных, извлекаемых и оставляемых в недрах запасах полезных ископаемых, содержащихся в них компонентах, об использовании недр в целях, не связанных с добычей полезных ископаемых в федеральный и соответствующий территориальный фонды геологической информации, в органы государственной статистики.
6. Безопасное ведение работ, связанное с пользованием недрами.
7. Соблюдение утвержденных в установленном порядке стандартов (норм, правил), регламентирующих условия охраны недр, атмосферного воздуха, земель, лесов, вод, а также зданий и сооружений от вредного влияния работ, связанных с пользованием недрами.
8. Приведение участков земли и других природных объектов, нарушенных при пользовании недрами, в состояние, пригодное для их дальнейшего использования.
9. Сохранность разведочных горных выработок и буровых скважин, которые могут быть использованы при разработке месторождений и (или) в иных хозяйственных целях, ликвидацию в установленном порядке горных выработок и буровых скважин, не подлежащих использованию.
10. Выполнение условий, установленных лицензией, своевременное и правильное внесение платежей за пользование недрами.

Горноотводный акт в 30-дневный срок после оформления акта о консервации, либо ликвидации организации передается органу Ростехнадзора.

Одновременно аннулируется горноотводный акт №1737 от 30.08.2007г.

\_\_\_\_\_  
(подпись) 

**Руководитель Управления Ростехнадзора  
по Кемеровской области**

**В.М. Рычковский** М.П.



**« 06 » ноября 2007 г. № 1746**

Взам. инв. №
Подп. и дата
Инв. № подл.

Изм.	Кол.уч.	Лист	№ док.	Подп.	Дата
------	---------	------	--------	-------	------

**Приложение Д  
(обязательное)  
Лицензия на осуществление маркшейдерских работ**



ФЕДЕРАЛЬНАЯ СЛУЖБА  
ПО ЭКОЛОГИЧЕСКОМУ, ТЕХНОЛОГИЧЕСКОМУ И АТОМНОМУ НАДЗОРУ

**ЛИЦЕНЗИЯ**

№ ПМ-00-012775 от 3 июня 2011 г.

На осуществление:  
Производство маркшейдерских работ

Виды работ (услуг), выполняемых (оказываемых) в составе лицензируемого вида деятельности, в соответствии с частью 2 статьи 12 Федерального закона "О лицензировании отдельных видов деятельности" согласно приложению к настоящей лицензии.

Настоящая лицензия предоставлена  
Общество с ограниченной ответственностью "Проект-Сервис"  
(полное наименование юридического лица с указанием организационно-правовой формы)  
ООО "Проект-Сервис"  
(сокращенное наименование юридического лица)  
(фирменное наименование юридического лица)  
общество с ограниченной ответственностью  
(организационно-правовая форма )

Основной государственный регистрационный номер юридического лица  
 (индивидуального предпринимателя) (ОГРН) 1045402455449

Идентификационный номер налогоплательщика 5406274185

Серия А В № **384524**

Инт. № подл.	Подп. и дата	Взам. инв. №

Изм.	Кол.уч.	Лист	№ док.	Подп.	Дата

Место нахождения и места осуществления лицензируемого вида деятельности  
 Место нахождения: 630007, Новосибирская область, г. Новосибирск, ул. Сибревкома, д. 2, оф. 507  
 Места осуществления лицензируемого вида деятельности согласно приложению к настоящей лицензии.

Настоящая лицензия предоставлена на срок:  
 бессрочно

Настоящая лицензия предоставлена на основании решения лицензирующего органа – приказа от 3 июня 2011 г. № 256-лп

Настоящая лицензия переоформлена на основании решения лицензирующего органа – приказа от 26 ноября 2015 г. № 2305-лп

Настоящая лицензия имеет 1 приложение, являющееся ее неотъемлемой частью на 1 листе

Заместитель руководителя  
 (должность уполномоченного лица)



Б.А. Красных  
 (Ф.И.О. уполномоченного лица)



Инва. № подл.	Подп. и дата	Взам. инв. №

Изм.	Кол.уч.	Лист	№ док.	Подп.	Дата

ПРИЛОЖЕНИЕ

(без лицензии недействительно)

Лист 1 из 1

к лицензии № ПМ-00-012775 от 3 июня 2011 г.

Виды работ (услуг), выполняемых (оказываемых) в составе  
Производство маркшейдерских работ

[пространственно-геометрические измерения горных разработок и подземных сооружений, определение их параметров, местоположения и соответствия проектной документации; наблюдения за состоянием горных отводов и обоснование их границ; ведение горной графической документации; учет и обоснование объемов горных разработок; определение опасных зон горных разработок, а также мер по охране горных разработок, зданий, сооружений и природных объектов от воздействия работ, связанных с пользованием недрами, проектирование маркшейдерских работ]

Места осуществления лицензируемого вида деятельности  
[630007, Новосибирская область, г. Новосибирск, ул. Сибревкома, д. 2, оф. 507; 630123, Новосибирская область, г. Новосибирск, ул. Аэропорт, д. 2 "а"]

Заместитель руководителя  
(должность уполномоченного лица)



*(Handwritten signature)*  
(подпись)

Б.А. Красных  
(Ф.И.О. уполномоченного лица)

Серия А В № 354515

Изготовлено по заказу Федерального агентства по техническому регулированию и метрологии

Взам. инв. №
Подп. и дата
Инв. № подл.

Изм.	Кол.уч.	Лист	№ док.	Подп.	Дата
------	---------	------	--------	-------	------

**Приложение Л  
(обязательное)  
Технические условия на рекультивацию земельных участков**



Администрация  
Гурьевского  
муниципального округа  
Кемеровской области-Кузбасс  
652780 г. Гурьевск  
Кемеровской области,  
ул. Коммунистическая, 21  
тел. (38463)50066, 50029  
факс (38463)50066  
[www.admgur.ru](http://www.admgur.ru)  
e-mail: [gorgur@mail.ru](mailto:gorgur@mail.ru)

№ 01/2480 от 03.12.21

Директору Кемеровского  
Филиала  
ООО «Проект-Сервис»

А.С. Пищикову

Уважаемый Александр Сергеевич!

В ответ на Ваше письмо от 01.12.2021г. № 2773 о предоставлении технических условий на рекультивацию земельных участков, для разработки проекта рекультивации нарушенных земель по объекту «Технический проект ликвидации участков ОГР № 1 и ОГР № 2 АО разрез «Шестаки», администрация Гурьевского муниципального округа, сообщает Вам следующее:

При составлении проекта рекультивации нарушенных земель и земельных участков, расположенных на землях Гурьевского муниципального округа Кемеровской области-Кузбасса, необходимо руководствоваться следующими нормативными документами, с учетом региональных природно-климатических условий и месторасположения нарушенного участка:

-Федеральный закон №7-ФЗ от 10.01.2002 «Об охране окружающей среды»;

-Земельный Кодекс Российской Федерации;

-Лесной Кодекс Российской Федерации;

-Постановление правительства РФ № 800 от 10.07.2018 «О проведении рекультивации и консервации земель» (вместе с «Правилами проведения рекультивации и консервации земель»);

-Национальный стандарт Российской Федерации ГОСТ Р 57446-2017 «Наилучшие доступные технологии. Рекультивация нарушенных земель и земельных участков. Восстановление биологического разнообразия»;

-ГОСТ 17.5.1.01-83. «Охрана природы (ССОП). Рекультивация земель. Термины и определения»;

Изм.	Кол.уч.	Лист	№ док.	Подп.	Дата

Изм.	Кол.уч.	Лист	№ док.	Подп.	Дата

042.42-22-ПЗ1.ТЧ

Лист

85

-ГОСТ 17.5.3.04-83 «Охрана природы. Земли. Общие требования к рекультивации земель»;  
 —ГОСТ 17.5.1.02-85 «Охрана природы. Земли. Классификация нарушенных земель для рекультивации»;  
 —ГОСТ 17,4.3.02-85 «Охрана природы. Почвы. Требования к охране плодородного слоя почвы при производстве земельных работ»;  
 —ГОСТ 17.5.1.03-86 «Межгосударственный стандарт. Охрана природы Земли. Классификация вскрышных и вмещающих пород для биологической рекультивации земель».

**Проект рекультивации земель должен быть разработан в соответствии с составом, прописанным в п. 14 Постановления Правительства РФ № 800 от 10.07.2018 г.**

В проекте «Рекультивация нарушенных земель» необходимо выполнить следующие мероприятия:

1. Провести полевое почвенное обследование до и после рекультивации нарушенных земель.
2. При наличии плодородного слоя почвы (далее ПСП) либо потенциально плодородных породы (далее ППП) предусмотреть их снятие и складирование до начала ведения работ, для дальнейшего использования для рекультивации.
3. Определить сроки технического и биологического этапов рекультивации, составить календарный план ведения работ. Предусмотреть поэтапное выполнение мероприятий по рекультивации согласно разработанному графику работ.
4. Рекультивацию проводить в два этапа:
  - 4.1. Технический этап рекультивации нарушенных земель предусматривает планировку, формирование откосов, снятие и нанесение плодородного слоя почвы (потенциально плодородного слоя), а также проведение других работ, создающих необходимые условия для дальнейшего использования рекультивированных земель по целевому назначению или для осуществления мероприятий по восстановлению плодородия почв, (биологический этап).

**Технический этап рекультивации нарушенных земель включает:**

- проведение планировочных работ;
- формирование откосов, их террасирование;
- обеспечение стабильности грунтов;
- нанесение плодородного слоя почвы и потенциально плодородных пород при их наличии на рекультивируемые земли.

**4.2. Биологический этап, включающий в себя предпосадочные и посадочные работы:**

Изм. № подл.	Подп. и дата	Взам. инв. №

Изм.	Кол.уч.	Лист	№ док.	Подп.	Дата

- нанести на рекультивируемые земли потенциально плодородные породы и/или плодородный слой почвы;
- предусмотреть мероприятия по подготовке почвы;
- предусмотреть внесение органических и минеральных удобрений;
- предусмотреть посев различного посадочного материала;
- проводить уход за посевами различного посадочного материала до полной приживаемости;
- описать объемы (шт., га) и вид посадочного материала, оптимальный период и способ посадки;
- указать площади, мощности и состав работ биологического этапа рекультивации.

5.Выбор направления рекультивации осуществлять в соответствии с ГОСТ 17.5.1.02-85 «Охрана природы. Земли. Классификация нарушенных земель для рекультивации». Приоритетным направлением рекультивации принять лесохозяйственное.

6.Проектной документацией выполнить оценку воздействия на окружающую среду в период рекультивации, предусмотреть мероприятия по снижению негативного воздействия на окружающую среду.

7. По мере выполнения рекультивационных работ АО разрез «Шестаки» необходимо:

- соблюдать календарный график рекультивации нарушенных земель;
- ежеквартально предоставлять отчёты, о загрязнении окружающей среды в Министерство природных ресурсов экологии Кузбасса ;
- все изменения и дополнения при корректировке проекта выполнения работ по рекультивации нарушенных земельных участков согласовать с администрацией Гурьевского муниципального округа.

8.После проведения рекультивации обеспечить приемку-передачу рекультивируемых земель в установленном порядке в соответствии с Правилами проведения рекультивации и консервации земель, утвержденными постановлением Правительства РФ от 10 июля 2018 г. №800.

С уважением,

Глава Гурьевского  
муниципального округа

С.А. Черданцев

Согласовано: Рожкова Ж.В.  
Исполнитель: Колтакова А.Б.  
тел./факс 8(38463) 54728

Изм.	Кол.уч.	Лист	№ док.	Подп.	Дата

Изм.	Кол.уч.	Лист	№ док.	Подп.	Дата

042.42-22-ПЗ1.ТЧ





АКЦИОНЕРНОЕ ОБЩЕСТВО РАЗРЕЗ «ШЕСТАКИ» (АО РАЗРЕЗ «ШЕСТАКИ»)  
Гурьевский район, Кемеровская область, Россия, 652780  
ОКПО 05072493, ОГРН 1024200661352, ИНН/КПП 4232000174/420401001

ГРУППА ПРЕДПРИЯТИЙ АО «СТРОЙСЕРВИС»

Тел./факс: (38452) 9-52-40; (38463) 5-13-20  
pr\_shestaki@shestaki.stroyservis.com  
stroyservis.com

14.02.2022 № 1387182

На № \_\_\_\_\_ от \_\_\_\_\_



О предоставлении санитарно-гигиенических условий на рекультивацию

Директору  
Кемеровского филиала  
ООО «Проект-Сервис»

Пищикову А. С.

**Уважаемый Александр Сергеевич!**

В ответ на Ваше письмо от 08.02.2022г. № 165 о предоставлении технических условий на рекультивацию земельных участков, для разработки проекта рекультивации нарушенных земель по объекту «Технический проект ликвидации участков ОГР № 1 и ОГР № 2 АО разрез «Шестаки» сообщаем следующее:

При составлении проекта рекультивации нарушенных земель и земельных участков находящихся в собственности АО разрез «Шестаки», необходимо руководиться следующими нормативными документами, с учетом региональных природно-климатических условий и месторасположения нарушенного участка:

- Федеральный закон № 7-ФЗ от 10.01.2002 «Об охране окружающей среды»;
- Земельный Кодекс Российской Федерации;
- Постановление правительства РФ № 800 от 10.07.2018 «О проведении рекультивации и консервации земель» (вместе с «Правилами проведения рекультивации и консервации земель»);
- Национальный стандарт Российской Федерации ГОСТ Р 57446-2017 «Наилучшие доступные технологии. Рекультивация нарушенных земель и земельных участков. Восстановление биологического разнообразия»;
- ГОСТ Р 59070-2020 «Охрана окружающей среды. Рекультивация нарушенных и нефтезагрязненных земель. Термины и определения»;
- ГОСТ Р 59057-2020 «Охрана окружающей среды. Земли. Общие требования по рекультивации нарушенных земель»;
- ГОСТ Р 59060-2020 «Охрана окружающей среды. Земли. Классификация нарушенных земель в целях рекультивации»;
- ГОСТ 17.4.3.02-85 «Охрана природы. Почвы. Требования к охране плодородного слоя почвы при производстве земельных работ»;

Изм.	Кол.уч.	Лист	№ док.	Подп.	Дата

Изм.	Кол.уч.	Лист	№ док.	Подп.	Дата

042.42-22-ПЗ1.ТЧ

Лист

88

-ГОСТ 17.5.1.03-86 «Межгосударственный стандарт. Охрана природы Земли. Классификация вскрышных и вмещающих пород для биологической рекультивации земель».

**Проект рекультивации земель должен быть разработан в соответствии с составом, прописанным в п. 14 Постановления Правительства РФ № 800 от 10.07.2018 .**

В проекте «Рекультивации нарушенных земель» необходимо выполнить следующие мероприятия:

1. Провести полевое почвенное обследование после рекультивации нарушенных земель;
2. Определить сроки технического и биологического этапов рекультивации, составить календарный план ведения работ. Предусмотреть поэтапное выполнение мероприятий по рекультивации согласно разработанному графику работ.

3. Рекультивацию проводить в два этапа:

3.1 Технический этап рекультивации нарушенных земель предусматривает планировку, формирование откосов, снятие и нанесение плодородного слоя почвы (потенциально плодородного слоя), а также проведение других работ, создающих необходимые условия для дальнейшего использования рекультивированных земель по целевому назначению или для осуществления мероприятий по восстановлению плодородия почв.

**Технический этап рекультивации нарушенных земель включает:**

- проведение планировочных работ;
- формирование откосов, их террасирование;
- обеспечение стабильности грунтов;
- нанесение плодородного слоя почвы и потенциально плодородных пород при их наличии на рекультивируемые земли.

**3.2. Биологический этап, включающий в себя предпосадочные и посадочные работы:**

- предусмотреть посев травянистой смеси до полной приживаемости;
  - проводить уход за посевами травянистой смеси до полной приживаемости;
  - описать объемы (шт., га) и вид посадочного материала до полной приживаемости;
  - указать площади, мощности и состав работ биологического этапа рекультивации.
4. Приоритетным направлением рекультивации принять санитарно-гигиеническое.
- ✓ Рекультивацию карьерной выработки предусмотреть по водохозяйственному направлению с разрешенным видом использования земель – «Общее пользование водными объектами» (в соответствии с приказом Федеральной службы государственной регистрации, кадастра и картографии «Об утверждении классификатора видов разрешенного использования земельных участков» от 10.11.2020 №П/0412) путем ее затопления.

5. Проектной документацией выполнить оценку воздействия на окружающую среду в период рекультивации, предусмотреть мероприятия по снижению негативного воздействия на окружающую среду.

6. По мере выполнения рекультивационных работ АО разрез «Шестаки» необходимо:

Изм.	Кол.уч.	Лист	№ док.	Подп.	Дата

-соблюдать календарный график рекультивации нарушенных земель;

-все изменения и дополнения при корректировке проекта выполнения работ по рекультивации нарушенных земельных участков согласовать с АО разрез «Шестаки».

7. После проведения рекультивации обеспечить приемку-передачу рекультивируемых земель в установленном порядке в соответствии с Правилами проведения рекультивации и консервации земель, утвержденными постановлением Правительства РФ от 10 июня 2018 г. № 800.

С уважением,

Генеральный директор

К. А. Доценко

Инженер-технолог  
Бадур Кирилл Николаевич  
k.badur@shestaki-stroyserwis.com  
(телеф. 4141)

Инва. № подл.	Подп. и дата	Взам. инв. №

Изм.	Кол.уч.	Лист	№ док.	Подп.	Дата

042.42-22-ПЗ1.ТЧ

# Приложение Н (обязательное) Письмо об особо охраняемых природных территориях



**МИНИСТЕРСТВО  
ПРИРОДНЫХ РЕСУРСОВ И ЭКОЛОГИИ  
РОССИЙСКОЙ ФЕДЕРАЦИИ  
(Минприроды России)**

ул. Б. Грушинская, д. 4/6, Москва, 125993,  
тел. (499) 254-48-00, факс (499) 254-43-10  
сайт: www.mnr.gov.ru  
e-mail: minpriroda@mnr.gov.ru  
телефон 112242 СФ011

30.04.2020 № 15-47/10213  
на № \_\_\_\_\_ от \_\_\_\_\_

ФГУ «Главгосэкспертиза»  
Минстроя России

Фуркасовский пер., д.6, Москва, 101000

О предоставлении информации для  
инженерно-экологических изысканий

Министерство природных ресурсов и экологии Российской Федерации в соответствии с письмом от 04.02.2020 № 09-1/1137-СБ направляет актуализированный перечень особо охраняемых природных территорий (далее – ООПТ) федерального значения.

Дополнительно сообщаем, что перечень содержит действующие и планируемые к созданию ООПТ федерального значения, создаваемые в рамках национального проекта «Экология» (далее – Проект). Окончание реализации Проекта запланировано на 31.12.2024. Учитывая изложенное данное письмо считается действительным до наступления указанной даты.

Дополнительно сообщаем, что в настоящее время не для всех федеральных ООПТ установлены охранные зоны, учитывая изложенное перечень не содержит районы в которых находятся охранные зоны федеральных ООПТ.

Минприроды России считаем возможным использовать данное письмо с приложенным перечнем при проведении инженерных изысканий и разработке проектной документации на территориях административно-территориальных единиц субъекта Российской Федерации отсутствующих в перечне, в качестве информации уполномоченного государственного органа исполнительной власти в сфере охраны окружающей среды об отсутствии ООПТ федерального значения.

При реализации объектов на территории административно-территориальных единиц субъекта Российской Федерации указанных в перечне и сопредельных с ними, необходимо обращаться за информацией подтверждающей отсутствие/наличия ООПТ федерального значения в федеральный орган исполнительной власти, в чьем ведении находится соответствующая ООПТ.

Минприроды России просит направить данное письмо с перечнем для использования в работе и размещения на официальных сайтах в подведомственные организации, уполномоченные на проведение государственной экологической экспертизы регионального уровня, а также на проведение государственной экспертизы проектной документации регионального уровня.

Приложение: на 31 листе.

Заместитель директора Департамента государственной  
политики и регулирования в сфере развития  
ООПТ и Байкальской природной территории

Иван Гатищев С.А. (495) 252-23-61 (доб. 19-45)

А.И. Григорьев

ФГУ «Главгосэкспертиза России»  
Вх. № 7831 (1+31)  
12.05.2020 г.

Взам. инв. №
Подп. и дата
Инв. № подл.

Изм.	Кол.уч.	Лист	№ док.	Подп.	Дата
------	---------	------	--------	-------	------

20

	Камчатский край	Олоторский, Пенжинский	Государственный природный заповедник	Корякский	Минприроды России
	Камчатский край	Елизовский, Мильковский,	Государственный природный заповедник	Кроноцкий	Минприроды России
42	Кемеровская область	Крапивинский, Междуреченский, Новокузнецкий, Тисульский, Орджоникидзевский	Государственный природный заповедник	Кузнецкий Алатау	Минприроды России
	Кемеровская область	Таштагольский	Национальный парк	Шорский	Минприроды России
	Кемеровская область	Новокузнецкий	Памятник природы	Липовый остров	Минприроды России
	Кемеровская область	г. Кемерово	Дендрологический парк и ботанический сад	Кузбасский ботанический сад (филиал ЦСБС)	РАН, ФГБУ науки «Институт экологии человека» СО РАН
43	Кировская область	Котельничский, Нагорский	Государственный природный заповедник	Нургуш	Минприроды России
	Кировская область	Лебяжский, Советский, Нолтский, Котельничский, Орчевский, Подосиновский, Опаринский	Планируемый к созданию национальный парк	Вятка	Минприроды России
	Кировская область	Кировская область	Дендрологический парк и ботанический сад	Ботанический сад Вятского государственного гуманитарного университета	Минобрнауки России, ФГБОУ высшего профессионального образования "Вятский государственный гуманитарный университет"
44	Костромская область,	Кологривский, Макарьевский, Мантуровский, Нейский, Парфеньевский, Чухломский	Государственный природный заповедник	Кологривский Лес имени М.Г. Сяницина	Минприроды России

Изм.	Кол.уч.	Лист	№ док.	Подп.	Дата

Изм.	Кол.уч.	Лист	№ док.	Подп.	Дата

042.42-22-ПЗ1.ТЧ

Лист

92

**Приложение У  
(информационное)  
Сертификат на программное обеспечение CREDO**



# СЕРТИФИКАТ

Настоящий сертификат удостоверяет, что

ООО "Проект-Сервис",

г. Новосибирск

является пользователем программных продуктов CREDO  
производства СП "КРЕДО-ДИАЛОГ" - ООО.

Дата: 29 ноября 2010 г.



Председатель Правления  
СП "Кредо-Диалог" - ООО  
Г. М. Жуховицкий

Инв. № подл.	Подп. и дата	Взам. инв. №

Изм.	Кол.уч.	Лист	№ док.	Подп.	Дата

042.42-22-ПЗ1.ТЧ